



Pracodawcy RP

Rok założenia 1989



RAPORT COVID-OWY

Z TARCZĄ CZY NA TARCZY? LEGISLACJA W CZASACH ZARAŻY



SPIS TREŚCI

Wprowadzenie	5
Słowniczek	6
Gospodarcze skutki COVID-19 w Polsce	7
Instrumenty pomocowe w tarczach antykryzysowych:	16
• dofinansowania do wynagrodzeń pracowników objętych przestojem ekonomicznym albo obniżonym wymiarem czasu pracy	16
• elastyczny czas pracy	18
• świadczenie postojowe	19
• wsparcie postojowe	21
• mikropożyczka	23
• zwolnienie ze składek	25
• praca zdalna	26
• rozwiązania z Tarczy 4.0 - nowe uprawnienia pracodawców	27
• rozwiązania podatkowe	30
• nowe stare stawki VAT	38
• inne rozwiązania wprowadzone w ramach tarcz antykryzysowych	40
Tarcze w liczbach	41
Ocena rozwiązań antykryzysowych	42
Zdrowie w tarczach antykryzysowych	44
Proces legislacyjny	48
• kalendarium	48
• legislacja na tarczy	50
• zamach na RDS	51
Propozycje Pracodawców RP do tarcz antykryzysowych	53
Postulaty z obszaru ochrony zdrowia	54
Wrzutki w tarczach	26
Rozwiązania pomocowe spoza tarcz antykryzysowych	58
Podsumowanie	60

WPROWADZENIE

Gdy w styczniu 2020 roku z Chin dochodziły pierwsze informacje o masowych zakażeniach wirusem wywołującym ostrą infekcję górnych dróg oddechowych, praktycznie nikt nie spodziewał się, że problem ten z lokalnego zmieni się w globalny. Jeszcze do końca lutego bardziej od potencjalnej pandemii niepokoiły nas zamknięte fabryki w Chinach i wynikające z tego zaburzenia łańcuchów dostaw, co miało wpływ także na działalność polskich przedsiębiorców.

Od tego momentu wiele się zmieniło. W chwili pisania tego raportu potwierdzono już oficjalnie ponad 50 milionów zakażeń oraz 1,2 miliona zgonów będących efektem zarażenia koronawirusem. Oficjalnie, gdyż wielu zakażonych przechodzi chorobę bezobjawowo albo – z racji łagodnych objawów – nie zgłasza się po pomoc i nie przechodzi testów na koronawirusa. Epidemiolodzy i wirusolodzy twierdzą, że oficjalne dane dotyczące zakażeń można pomnożyć przynajmniej przez pięć. Skutki zdrowotne epidemii są jeszcze niemożliwe do oceny. Powód? Ozdrowieńcy oraz chorujący bezobjawowo przez wiele lat mogą borykać się z różnymi skutkami przebytej choroby.

Ze skutkami koronawirusa mierzą się także gospodarka oraz przedsiębiorcy i pracownicy. Jednym z pierwszych pomysłów na powstrzymanie rozwoju epidemii było zamrożenie życia społeczno-gospodarczego, a więc tzw. lockdown. Rządy poszczególnych państw wprowadzały daleko idące ograniczenia w działalności gospodarczej [zamykając szereg biznesów], a na obywateli nałożono restrykcje dotyczące przemieszczania się. Zgodnie z zaleceniami lekarzy wprowadzono powszechny obowiązek zasłaniania nosa i ust - aktualnie obowiązujący zarówno w zamkniętych przestrzeniach, takich jak sklepy czy pojazdy komunikacji publicznej, jak i na zewnątrz.

Koronawirus doprowadził do najpotężniejszego w historii spowolnienia gospodarczego, doprowadzając do likwidacji setek milionów miejsc pracy na całym świecie. W wielu krajach stopa bezrobocia wzrosła do dwucyfrowej, a rządy przygotowały warte miliardy dolarów, euro, funtów czy złotych pakiety ratunkowe dla gospodarki.

O polskim sposobie reagowania na gospodarcze skutki koronawirusa piszemy w niniejszym raporcie. Oceniamy tzw. tarcze antykryzysowe, czyli ustawy uchwalone z myślą o pomocy pracodawcom i pracownikom. Analizujemy sposób prac nad tymi przepisami, w tym zachowanie standardów dialogu społecznego. Zapraszamy do zapoznania się z efektami naszej pracy.

SŁOWNICZEK

Ustawy - tarcze od 1 do 4 i inne ustawy zapewniające wsparcie.

Ustawa covidowa - ustawa z dnia 2 marca 2020 r. o szczególnych rozwiązaniach związanych z zapobieganiem, przeciwdziałaniem i zwalczaniem COVID-19, innych chorób zakaźnych oraz wywołanych nimi sytuacji kryzysowych (Dz. U. z 2020 r., poz. 374).

Tarcza 1.0 - ustawa z dnia 31 marca 2020 r. o zmianie ustawy o szczególnych rozwiązaniach związanych z zapobieganiem, przeciwdziałaniem i zwalczaniem COVID-19, innych chorób zakaźnych oraz wywołanych nimi sytuacji kryzysowych oraz niektórych innych ustaw [Dz. U. 2020 poz. 568]

Tarcza 2.0 - ustawa z dnia 16 kwietnia 2020 r. o szczególnych instrumentach wsparcia w związku z rozprzestrzenianiem się wirusa SARS-CoV-2 [Dz. U. 2020 poz. 695]

Tarcza 3.0 - ustawa z dnia 14 maja 2020 r. o zmianie niektórych ustaw w zakresie działań osłonowych w związku z rozprzestrzenianiem się wirusa SARS-CoV-2 [Dz.U. 2020 poz. 875]

Tarcza 4.0 - ustawa z dnia 19 czerwca 2020 r. o dopłatach do oprocentowania kredytów bankowych udzielanych przedsiębiorcom dotkniętym skutkami COVID-19 oraz o uproszczonym postępowaniu o zatwierdzenie układu w związku z wystąpieniem COVID-19 [Dz.U. 2020 poz. 1086]

Tarcza turystyczna - ustawa z dnia 17 września 2020 r. o zmianie ustawy o szczególnych rozwiązaniach związanych z zapobieganiem, przeciwdziałaniem i zwalczaniem COVID-19, innych chorób zakaźnych oraz wywołanych nimi sytuacji kryzysowych oraz niektórych innych ustaw [Dz. U. 2020 poz. 1639]

Tarcza finansowa PFR - instrument pomocowy obsługiwany przez Polski Fundusz Rozwoju, polegający na wypłacaniu subwencji przedsiębiorcom, wysokość której uzależniona jest od wielkości przedsiębiorstwa oraz liczby zatrudnionych pracowników.

Ustawa z dnia 15 lipca 2020 r. o **Polskim Bonie Turystycznym** (Dz. U. 2020, poz. 1262).

Ustawa z dnia 19 czerwca 2020 r. o **dodatku solidarnościowym** przyznawanym w celu przeciwdziałania negatywnym skutkom COVID-19 [Dz.U. 2020 poz. 1068].

Gospodarka w czasie COVID-19

– FAKTY, LICZBY [OKRES STYCZEŃ-WRZESIEŃ 2020 R.]

Pierwsza recesja w historii polskiej gospodarki rynkowej...

Ten kryzys ma wyjątkowy charakter. Pierwszy aspekt to oczywiście globalna pandemia, niespotykana od 100 lat po pandemii hiszpanki. Drugim wyjątkowym aspektem jest to, że polskie firmy doświadczą po raz pierwszy od 1989 roku recesji, czyli bezwzględnego spadku PKB. Dotychczas po transformacji gospodarczej w Polsce doświadczaliśmy jedynie spowolnienia wzrostu PKB. Nawet w czasie globalnego kryzysu finansowego z 2008 roku Polska jako jedyny kraj w UE nie zanotowała spadku PKB. Ponadto wyjątkowość kryzysu wynika z jego złożoności, niespotykanej dotychczas w historii gospodarki światowej, która przecież doświadczyła już niejednej recesji.

Cztery kanały kryzysu...

Obecny kryzys uderza czterema różnymi kanałami. Pierwszym było zamknięcie gospodarki chińskiej na przełomie stycznia i lutego, co spowodowało zaburzenia w łańcuchach dostaw. A to wywołało zaburzenia na całym świecie. Chiny są największym globalnym dostawcą nie tylko gotowych wyrobów, ale też materiałów i komponentów sprowadzanych przez dziesiątki tysięcy firm do dalszej obróbki. Surowce chińskie są obecne w większości produktów powstających w Unii Europejskiej, także w Polsce. W takiej sytuacji mówimy o tzw. szoku podażowym.

Następnie w drugiej połowie marca administracyjnie wprowadzono w Polsce i w całej Europie ograniczenia działalności gospodarczej oraz przemieszczania się osób. W ten sposób zamknięto sporą część gospodarki. Zamknięto prawie całkowicie usługi. Firmy produkcyjne mogły co prawda działać, ale w wielu z nich brakowało pracowników, bo pozostali w domach, by np. opiekować się dziećmi. Inni byli na przymusowej kwarantannie albo sami się izolują dobrowolnie w domach, bo mają na przykład w rodzinie kogoś w grupie ryzyka. Takiego spektakularnego zatrzymania gospodarki na tak wielką skalę nie przeżyliśmy nigdy w historii. To szok podażowy, ale o ogromnej sile rażenia. Całe szczęście jest to tylko zamrożenie gospodarki. Urządzenia, linie produkcyjne czy budynki nie zostały przecież zniszczone. To z powodu formalnych zakazów lub braku ludzi firmy nie działają albo funkcjonują na mocno zwolnionych obrotach. Tyle że ich właściciele nie mają przychodów, a mają do pokrycia koszty stałe, podatki i wynagrodzenia pracowników.

Ale jest i kolejne uderzenie: problemy z popytem. Konsumenci zostali zamknięci w domach, sklepy i punkty usługowe są zamknięte, zmniejszają się dochody i skłon-

ność do konsumpcji. To radykalnie osłabiło globalny popyt w gospodarce. Ponadto wśród uczestników życia gospodarczego zapanowała niepewność. Jest ona ogromna. Potęguje ją brak przewidywalności i przejrzystości działań rządu w zakresie walki z pandemią. Niepewność to wróg inwestycji i konsumpcji. W obecnej recesji nie mamy co liczyć na to, że firmy zdecydują się na inwestycje. Niepewność również wpływa negatywnie na konsumpcję i rynek pracy.

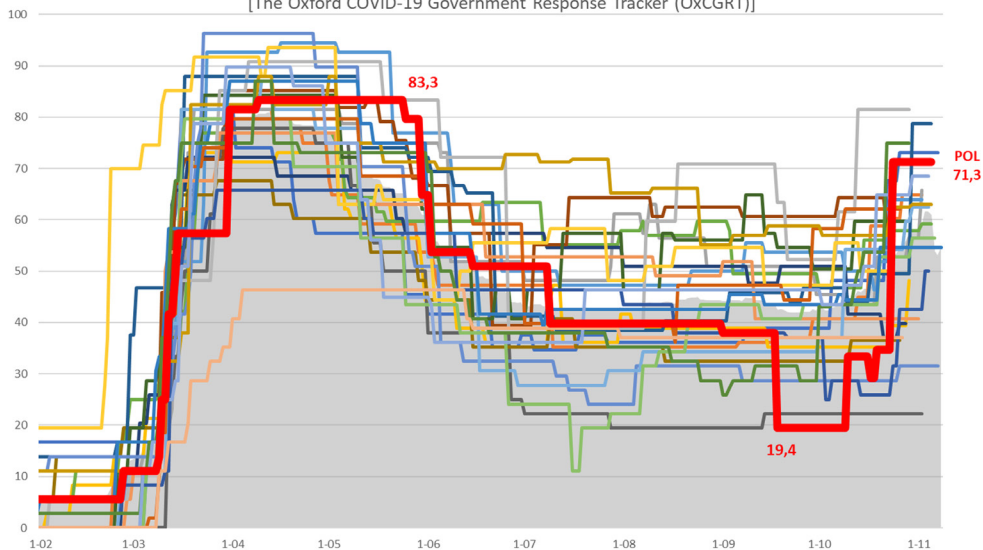
Jest też czwarte uderzenie. To kryzys światowy, który może na dłużej dotknąć nasze rynki eksportowe. Ekonomiści mówią o drugiej fali tsunami, która może nadejść w przyszłym roku. Wiele krajów na świecie w wyniku walki z pandemią znacząco zwiększyło nierównowagę w finansach publicznych. Rośnie więc ogromnie ryzyko wystąpienia w wielu miejscach na świecie kryzysów fiskalnych, finansowych. To pośrednio poprzez efekt zarażania może dotknąć też takie gospodarki, jak nasza. Na razie ten kanał się nie włączył, ale przyszła druga fala pandemii i znowu stajemy przed konsekwencjami zamykania gospodarek w Europie i na świecie.

83,3 (na 100) – silny lockdown w Polsce, 10. miejsce w UE pod względem surowości obostrzeń, a 89. na świecie...

4 marca wykryto w Polsce pierwszy przypadek COVID-19. W kolejnych dniach marca stopniowo wprowadzane są coraz to nowe obostrzenia w przemieszczaniu się społeczeństwa oraz ograniczenia w zakresie prowadzenia działalności gospodarczej. Od początku kwietnia w Polsce przez ok. 2 miesiące obowiązywał relatywnie silny lockdown społeczeństwa i gospodarki. Według oxfordzkiego indeksu surowości wprowadzanych obostrzeń OxCGRT (The Oxford COVID-19 Government Response Tracker) maksymalne ograniczenia w Polskiej gospodarce funkcjonowały od pierwszej dekady kwietnia do prawie końca maja. Indeks OxCGRT w tym okresie dla Polski przyjął wartość 83,3 (maksymalnie może wynieść 100). Plasowaliśmy się na 89. pozycji na świecie ze 185 państw objętych indeksem. Spośród krajów UE byliśmy na 10. pozycji. Średnia dla UE w tym okresie wynosiła ok. 80 pkt. Można więc ocenić, że restrykcje w Polsce były surowe.

OxCGRT - indeks surowości obostrzeń (kraje UE27)

[The Oxford COVID-19 Government Response Tracker (OxCGRT)]

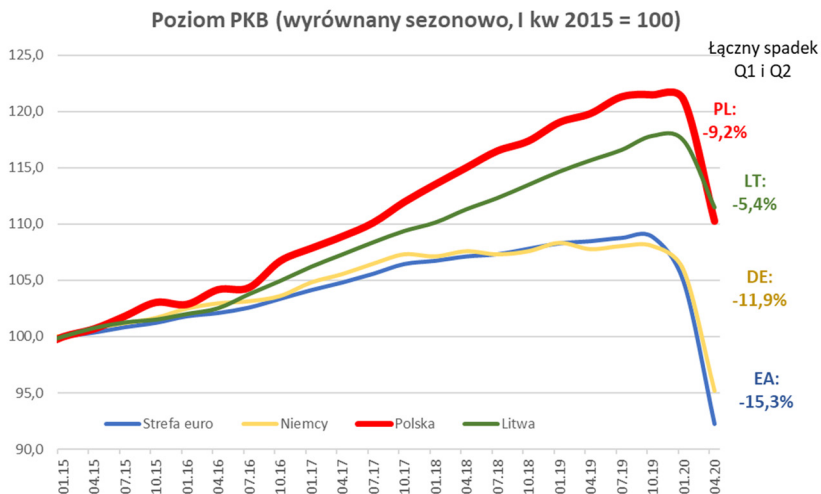


Źródło: @DudSław Pracodawcy RP na podstawie Blavatnik School of Government, University of Oxford

We wszystkich krajach UE wprowadzane obostrzenia wywołały recesję w I i II kw. br., ale w I kw. była ona jeszcze płytka. Załamanie nastąpiło w II kw., kiedy skala obostrzeń wzrosła kilkukrotnie. W czerwcu obostrzenia były stopniowo znoszone, w III kw. według indeksu oxfordzkiego zmalały w Polsce o połowę. Zniesienie obostrzeń, a w szczególności otwarcie granic i punktów usługowych, spowodowało wyraźne odbicie w gospodarce, a właściwie w niektórych jej obszarach [podkreślimy, że nie we wszystkich].

Recesja w Polsce w I i II kw. wyniosła łącznie 9,2%

W I kw. PKB w Polsce zmniejszył się o 0,4% w porównaniu do kwartału poprzedniego [po oczyszczeniu z sezonowości – kw./kw. sa]. W II kw. poziom PKB zmniejszył się o 8,9% [kw./kw.], łącznie więc w pierwszych dwóch kwartałach br. PKB zmniejszył się o 9,2%. To pokazuje rozmiar recesji, jaka dotknęła polską gospodarkę. Statystycznie poziom PKB cofnął się do rozmiarów notowanych w 2017 r. Jest ona jednak płytka niż w całej UE. Są jednak kraje, gdzie była ona mniejsza niż w Polsce. Łączna skala dotychczasowej recesji (I i II kw.) jest mniejsza w Polsce niż w strefie euro [-15,3%] czy w Niemczech [-11,9%]. Jednak na Litwie recesja jest płytka [-5,4%].



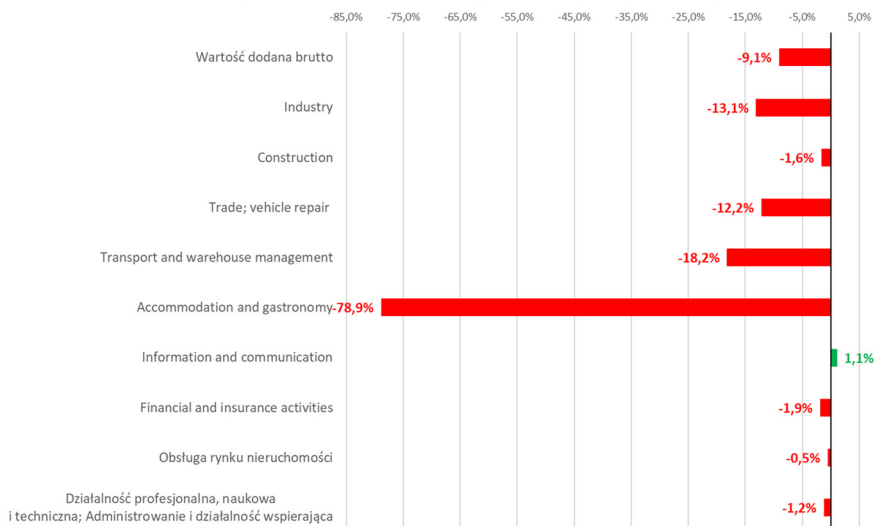
Źródło: @DudSław Pracodawcy RP na podstawie EUROSTAT, GUS

Recesja rozlała się na wszystkie branże, z wyjątkiem branży informatycznej, w której zanotowano wzrost wartości dodanej w II kw. (o 1,1% kw./kw). Co ciekawe ten wzrost jest nawet szybszy niż w poprzednich kwartałach.

... zakwaterowanie i gastronomia -80% w II kw. ...

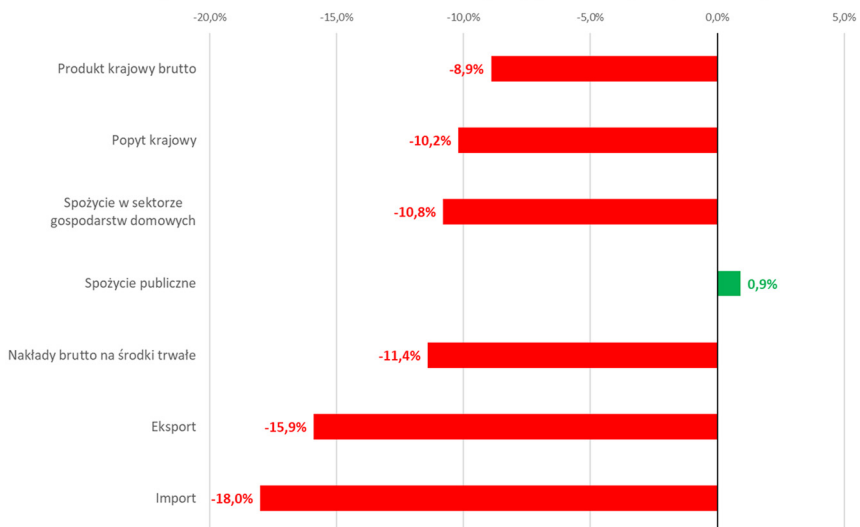
Kryzys z różną siłą uderzył w poszczególne branże. Najsilniej poszkodowane są branże usługowe. W „zakwaterowaniu i gastronomii” spadek wartości dodanej wyniósł prawie 80%. Ta branża w czasie lockdownu w II kw. br. była całkowicie zamknięta. Jednak nawet po otwarciu gospodarki będzie się ona odbudowywać bardzo powoli. Głęboki spadek zanotowano też w branży transportowej i magazynowej. Tutaj spadek wartości dodanej wyniósł ok. 18% kw./kw. W przemyśle spadek był mniejszy, ale głębszy niż całego PKB. Wyniósł ponad 13% kw./kw. W handlu spadek był ok. 12-procentowy. Spadki mniejsze niż 2% zanotowano w budownictwie, branży finansowej czy obsłudze nieruchomości.

Recesja w II kw. 2020 wg branż (kw/kw sa)



Źródło: @DudSław Pracodawcy RP na podstawie GUS

Recesja w II kw. 2020 - strona popytu (kw/kw sa)



Źródło: @DudSław Pracodawcy RP na podstawie GUS

Spośród komponentów popytowych jedynie konsumpcja publiczna zanotowała wzrost. Pozostałe składowe popytu notowały dwucyfrowe spadki. Silnie załamał się eksport, ale spadek importu był większy. Efekt? Kontrybucja eksportu netto była w kryzysowym II kw. dodatnia i łagodziła głęboki spadek popytu krajowego. Popyt krajowy zmniejszył się o ponad 10% i tylko dzięki wkładowi eksportu netto spadek całego PKB był jednocyfrowy.

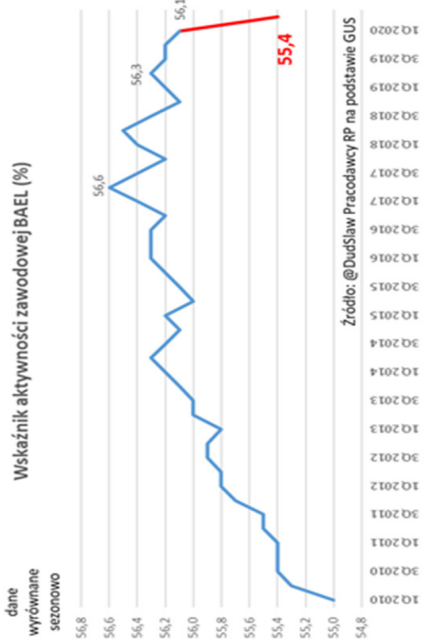
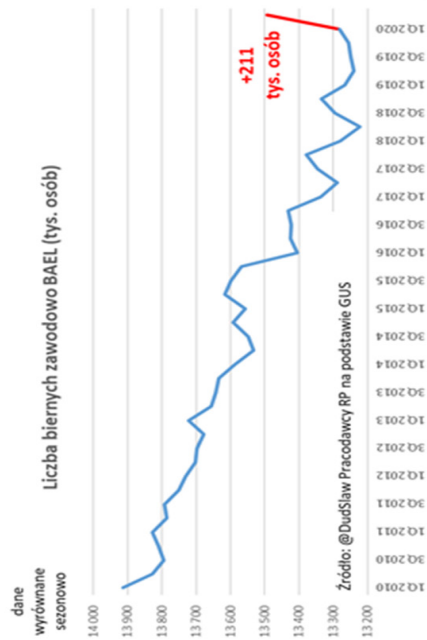
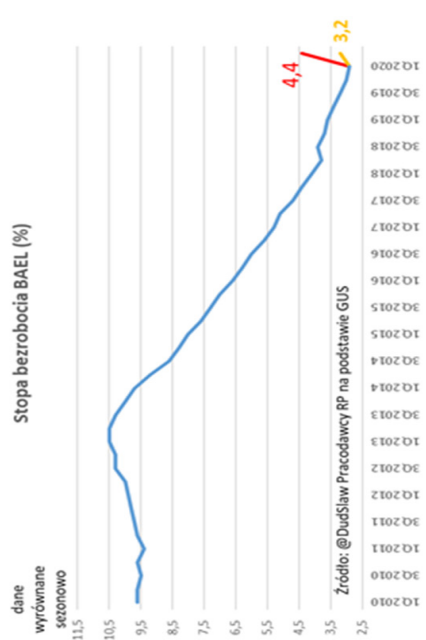
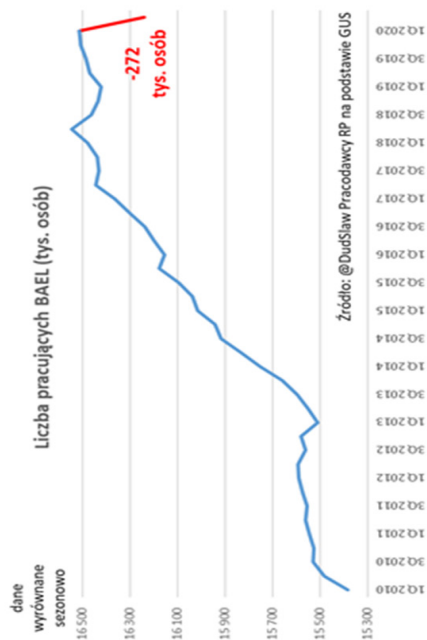
Spośród składowych popytu krajowego największe załamanie dotknęło inwestycji, które w II kw. zmniejszyły się o ponad 11%. Co ważne, głęboki spadek zanotowała konsumpcja prywatna. Był on tylko nieznacznie niższy niż 11%.

Dane dotyczące rynku pracy w czasie kryzysu są w pewnym zakresie niejednoznaczne i wymagają kompleksowego spojrzenia. Z jednej strony tendencje w okresie kryzysu zakłóciła sezonowość, która nieco zakłóciła obraz rynku pracy. Według danych BAEL liczba bezrobotnych w II kw. była taka sama jak w I kw. Podobnie jest ze stopą bezrobocia, która wyniosła 3,1 proc. Po oczyszczeniu z wahań sezonowych zanotowano przyrost stopy bezrobocia o 0,3 pkt. proc. Jednak jest to relatywnie niski przyrost i wynika ze specyfiki kryzysu i ograniczeń w przemieszczaniu się.

Na dane BAEL trzeba spojrzeć więc kompleksowo. Zaskakujące tendencje w stopie bezrobocia zanotowano też w innych krajach. Na przykład we Włoszech i we Francji wystąpił spadek stopy bezrobocia w II kw. w porównaniu do I kw.. Jest to wręcz niewiarygodne. Te kraje silnie ucierpiały bowiem w trakcie kryzysu. Spadek stopy bezrobocia w ich statystykach pokazuje więc raczej nie poprawę na tamtejszych rynkach pracy, ale to, że COVID-19 uwypuklił słabe strony dotychczasowych metodologii zbierania i interpretacji danych. Trzeba je zatem bardzo ostrożnie analizować.

... w wyniku kryzysu 270 tysięcy osób straciło pracę w II kw. 2020 r.

Według danych BAEL liczba pracujących w II kw. była mniejsza o ponad 270 tys. osób. Co ciekawe, liczba bezrobotnych zwiększyła się jedynie o 45 tys. osób. Skąd takie wyniki? Osoby tracące pracę dezaktywizują się. A to oznacza, że nie poszukują aktywnie pracy. W rezultacie w II kw. zanotowano bardzo duży wzrost liczby biernych zawodowo – o 211 tys. osób. Jest to największy, kwartalny wzrost liczby biernych zawodowo w historii badania.



To pokazuje, że kryzys COVID-19 mocno wpłynął na dezaktywizację osób tracących pracę, a w mniejszym stopniu na wzrost bezrobocia według definicji BAEL. Ta definicja zakłada aktywne poszukiwanie pracy. Tymczasem musimy mieć na uwadze, że pandemia w dużym stopniu utrudniła poszukiwanie pracy. W normalnych czasach, kiedy biura pośrednictwa pracy funkcjonują bez zakłóceń i kiedy możemy bezpośrednio szukać pracy, te osoby, które zadeklarowały bierność zawodową, byłyby w dużej części zaliczone do bezrobotnych. W takiej sytuacji stopa bezrobocia mogłaby wynieść nawet 4,4 proc. [zamiast 3,2 proc.]. To oznaczałoby przyrost o 1,5 pkt. proc., a nie stabilizację jak w surowych danych.

...wskaźnik aktywności zawodowej jest najniższy od 10 lat, wyniósł 55,4%...

Najdobitniej sytuację na rynku pracy pokazuje wskaźnik aktywności zawodowej, który według danych oczyszczonych z sezonowości zanotował rekordowy spadek do najniższego od 10 lat poziomu [55,4 proc. dla grup wiekowych 15+].

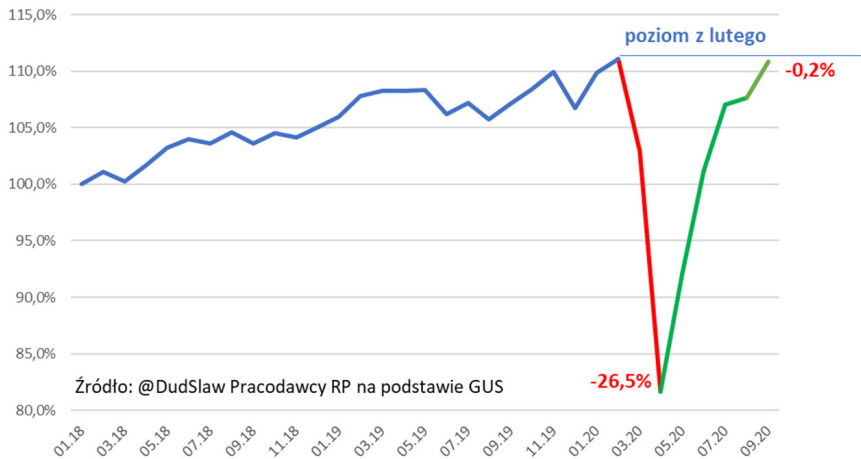
Rynek pracy w cyklu koniunkturalnym zazwyczaj reaguje z opóźnieniem. Trend spadkowy w liczbie pracujących może potrwać dłużej. Dane z III kw. w zakresie liczby ubezpieczonych pokazują kontynuację spadków.

... wartość produkcji w przemyśle tylko w ciągu 2 miesięcy kryzysu spadła o 26,5%, wartość handlu detalicznego o 25,7% ... ale do września te branże odrobiły większość spadku ...

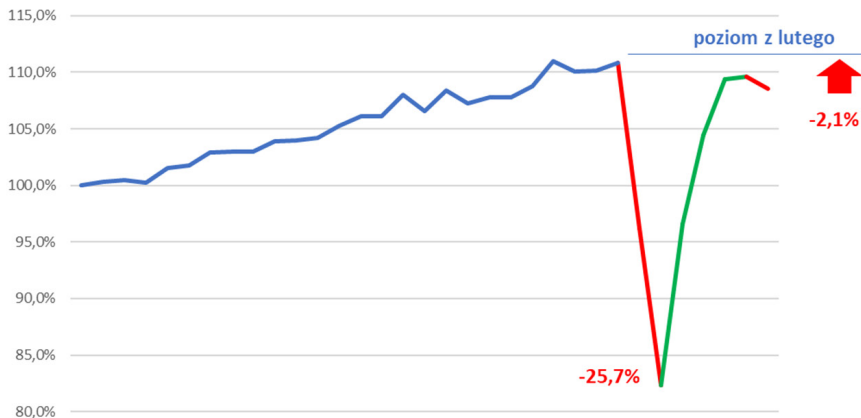
Dane miesięczne dla wybranych sektorów pokazują, że już od maja obserwowane jest odbicie. Mimo to wyniki całego II kw. były na minusie. W produkcji sprzedanej przemysłu załamanie miało miejsce w marcu i kwietniu br. łącznie w ciągu dwóch miesięcy wartość produkcji zmniejszyła się o 26,5%. Jednak od maja do września obserwujemy odbicie produkcji. W ciągu pięciu miesięcy firmy przemysłowe odrobiły niemal cały pandemiczny spadek. We wrześniu poziom produkcji realnej był niższy od poziomu przedkryzysowego (czyli z lutego) tylko o 0,2%.

Wartość sprzedaży w handlu detalicznym w marcu i kwietniu zmniejszyła się o 25,7%. Od maja do sierpnia notowano odbicie sprzedaży, ale we wrześniu znowu zanotowano spadek. Na koniec września wartość sprzedaży nadal była niższa od poziomu przedkryzysowego - o ok. 2%.

Produkcja przemysłowa - poziom (oczyszczony z wahań sezonowych)



Sprzedaż detaliczna - poziom (oczyszczony z wahań sezonowych)



INSTRUMENTY POMOCOWE W TARCZACH ANTYKRYZYSOWYCH

DOFINANSOWANIE DO WYNAGRODZEŃ PRACOWNIKÓW OBJĘTYCH PRZESTOJEM EKONOMICZNYM ALBO OBNIŻONYM WYMIAREM CZASU PRACY

CEL: ochrona miejsc pracy w okresie wprowadzonego przez pracodawcę przestoju ekonomicznego lub obniżonego wymiaru czasu pracy, a także po tym okresie.

ZAKRES PODMIOTOWY: o wsparcie mogły wnioskować podmioty będące przedsiębiorcami w rozumieniu art. 4 ust. 1 lub 2 ustawy - Prawo przedsiębiorców.

WARUNKI: spadek obrotów gospodarczych w następstwie wystąpienia COVID-19, czyli spadek sprzedaży towarów lub usług, w ujęciu ilościowym lub wartościowym: nie mniej niż o 15% albo nie mniej niż o 25%, obliczony, jak również osób zatrudnionych na podstawie umowy o pracę nakładczą lub umowy zlecenia albo innej umowy, do której stosuje się przepisy dotyczące zlecenia oraz osoby wykonującej pracę zarobkową na innej podstawie niż stosunek pracy na rzecz pracodawcy będącego rolniczą spółdzielnią produkcyjną lub inną spółdzielnią zajmującą się produkcją rolną, jeżeli z tego tytułu podlega obowiązkowi ubezpieczeń: emerytalnego i rentowego.

Istotnym warunkiem uzyskania wsparcia z tytułu obniżenia wymiaru czasu pracy pracowników lub objęcia pracowników przestojem ekonomicznym stanowiła konieczność zawarcia porozumienia z organizacją związkową, a w przypadku braku takiej organizacji z reprezentacją pracowników. Kopię porozumienia należało przekazać w terminie 5 dni roboczych do okręgowego inspektora pracy.

Co ważne, pracodawca nie mógł wypowiedzieć umowy o pracę z przyczyn nie dotyczących pracownika w okresie pobierania wynagrodzenia z dofinansowaniem z Funduszu Gwarantowanych Świadczeń Pracowniczych oraz przez okres kolejnych miesięcy, odpowiadający długością liczbie miesięcy dofinansowania z FGŚP.

ZAKRES POMOCY: *prześciej ekonomiczny* to okres niewykonywania pracy przez pracownika z przyczyn go nie dotyczących, pozostającego w gotowości do pracy. Maksymalna kwota dofinansowań z FGŚP na pracownika wynosiła 1.533,09 zł (brutto), w tym składki na ubezpieczenie społeczne należne od pracodawcy w przeliczeniu na

pełny etat (przy założeniu składki na ubezpieczenie wypadkowe w wysokości 1,67%). Dofinansowanie przysługiwało z uwzględnieniem wymiaru czasu pracy. Pracodawca wypłacał wynagrodzenie obniżone nie więcej niż o 50%, jednak nie mniej niż minimalne (z uwzględnieniem wymiaru czasu pracy).

Obniżony wymiar czasu pracy to obniżony o 20% przez pracodawcę wymiar czasu pracy pracownika z przyczyn niedotyczących pracownika, jednak nie więcej niż do połowy etatu. Przepis wprowadzał także gwarancję minimalnego wynagrodzenia za pracę po obniżeniu wymiaru czasu pracy maksymalnie o 20% z uwzględnieniem wymiaru czasu pracy pracownika przed jego obniżeniem. Dofinansowanie z FGŚP przysługiwało do wysokości połowy płacy, jednak nie więcej niż 40% przeciętnego miesięcznego. Zatem maksymalna kwota dofinansowania na pracownika wyniosła 2.452,27 zł (brutto), w tym składki na ubezpieczenie społeczne należne od pracodawcy od przyznanego świadczenia (przy założeniu składki na ubezpieczenie wypadkowe w wysokości 1,67%). Dofinansowanie przysługiwało z uwzględnieniem wymiaru czasu pracy.

Wniosek o dofinansowanie z tytułu przestoju ekonomicznego bądź obniżenia wymiaru czasu pracy należało złożyć do dyrektora wojewódzkiego urzędu pracy właściwego ze względu na siedzibę przedsiębiorcy. Dofinansowanie przysługiwało na okres 3 miesięcy.

WYŁĄCZENIA: przepisy ustawy nie obejmowały dopłat do wynagrodzeń pomocy domowej zatrudnionej przez osobę fizyczną. Nie można było też otrzymać pomocy w odniesieniu do tych samych pracowników w zakresie takich samych tytułów wypłaty na rzecz ochrony miejsc pracy (wynagrodzenia, składki), a także dofinansowania do wynagrodzenia pracowników, którzy w miesiącu poprzedzającym miesiąc złożenia wniosku uzyskali wynagrodzenie wyższe niż 300% przeciętnego miesięcznego wynagrodzenia z poprzedniego kwartału ogłaszanego przez Prezesa Głównego Urzędu Statystycznego.

NOWELIZACJE W TARCZACH: tarczą 2.0 wprowadzono obowiązek utrzymania w zatrudnieniu pracowników objętych dofinansowaniem jedynie przez okres trwania tego dofinansowania, czyli maksymalnie 3 miesiące (a nie plus dodatkowe 3 miesiące po zakończeniu dofinansowania, tak jak przewidywała to Tarcza 1.0). Ponadto pracodawca mógł obniżyć wymiar czasu pracy maksymalnie o 20% (czyli też mniej niż o 20%, a nie wyłączenie o 20%).

WARTOŚĆ WSPARCIA: przyznano dofinansowanie łącznie na kwotę 16,3 mld zł dla 3,8 mln pracowników (stan na 17 września 2020 r.).

ELASTYCZNY CZAS PRACY

CEL: usprawnienie ustalania organizacji pracy w czasie pandemii.

ZAKRES PODMIOTOWY: pracodawcy, u których wystąpił spadek obrotów gospodarczych w następstwie wystąpienia COVID-19 i którzy nie zalegali z regulowaniem zobowiązań podatkowych, składek na ubezpieczenia społeczne, ubezpieczenie zdrowotne.

WARUNKI: wystąpienie spadku obrotów gospodarczych w następstwie wystąpienia COVID-19, czyli spadek sprzedaży towarów lub usług, w ujęciu ilościowym lub wartościowym: nie mniej niż o 15% albo nie mniej niż o 25%, obliczony na zasadach ustalonych w ustawie. Ponadto pracodawca nie mógł zalegać ze zobowiązaniami podatkowymi, składkami na ubezpieczenia zdrowotne, ZUS, FGŚP, Fundusz Pracy, FS do końca III kw. 2019 r. (chyba że przedsiębiorca np. zawarł umowę z ZUS albo miał plan spłaty zadłużenia). Warunkiem wprowadzenia rozwiązań był obowiązek zawarcia porozumienia ze związkami zawodowymi, a w razie ich braku z przedstawicielem pracowników. Kopię porozumienia należało przekazać w terminie 5 dni roboczych do okręgowego inspektora pracy.

ZAKRES POMOCY:

- ograniczenie nieprzerwanego odpoczynku dobowego do nie mniej niż 8 godzin i nieprzerwanego odpoczynku tygodniowego do nie mniej niż 32 godzin, pracownikowi przysługiwał równoważny okres odpoczynku w wymiarze różnicy między 11 godzinami a liczbą godzin krótszego wykorzystanego przez pracownika okresu odpoczynku (równoważnego okresu odpoczynku pracodawca miał udzielić pracownikowi w okresie nie dłuższym niż 8 tygodni);

- zawarcie porozumienia o wprowadzeniu systemu równoważnego czasu pracy, w którym jest dopuszczalne przedłużenie dobowego wymiaru czasu pracy, nie więcej jednak niż do 12 godzin, w okresie rozliczeniowym nieprzekraczającym 12 miesięcy (przedłużony dobowy wymiar czasu pracy jest równoważony krótszym dobowym wymiarem czasu pracy w niektórych dniach lub dniami wolnymi od pracy);

- zawarcie porozumienia o stosowaniu mniej korzystnych warunków zatrudnienia pracowników niż wynikające z umów o pracę zawartych z tymi pracownikami w zakresie i na czas ustalone w porozumieniu.

ŚWIADCZENIE POSTOJOWE

CEL: rekompensata utraty dochodu spowodowanego lockdownem samozatrudnionym i zatrudnionym na podstawie umów cywilnoprawnych.

ZAKRES PODMIOTOWY: osoby prowadzące pozarolniczą działalność gospodarczą oraz wykonujące pracę na podstawie umów cywilnoprawnych (umowy agencyjnej, umowy zlecenia, innej umowy o świadczenie usług, do której stosuje się przepisy dotyczące zlecenia albo umowy o dzieło).

WARUNKI: gdy w następstwie wystąpienia COVID-19 doszło do przestoju w prowadzeniu działalności, albo przez zleceniodawcę lub zamawiającego, z którymi została zawarta umowa cywilnoprawna:

- dla samozatrudnionych: rozpoczęcie prowadzenia działalności przed 1 lutego 2020 r., przychód w miesiącu przed tym, w którym złożono wniosek, nie mógł przekraczać 15.595,74 zł i był o co najmniej 15% niższy w stosunku do miesiąca poprzedniego (w razie zawieszenia działalności po 31 stycznia 2020 r. i przychód z tej działalności z poprzedniego miesiąca nie przekroczył 15 595,74 zł);

- dla wykonujących umowę cywilnoprawną: umowa musiała zostać zawarta przed 1 kwietnia 2020 r., przychód z umowy z miesiąca poprzedzającego miesiąc złożenia wniosku nie był wyższy od 300% przeciętnego miesięcznego wynagrodzenia z poprzedniego kwartału ogłaszanego przez Prezesa GUS.

WYŁĄCZENIA: samozatrudnieni i osoby wykonujące umowy cywilnoprawne nie mogli podlegać ubezpieczeniom społecznym z innych tytułów.

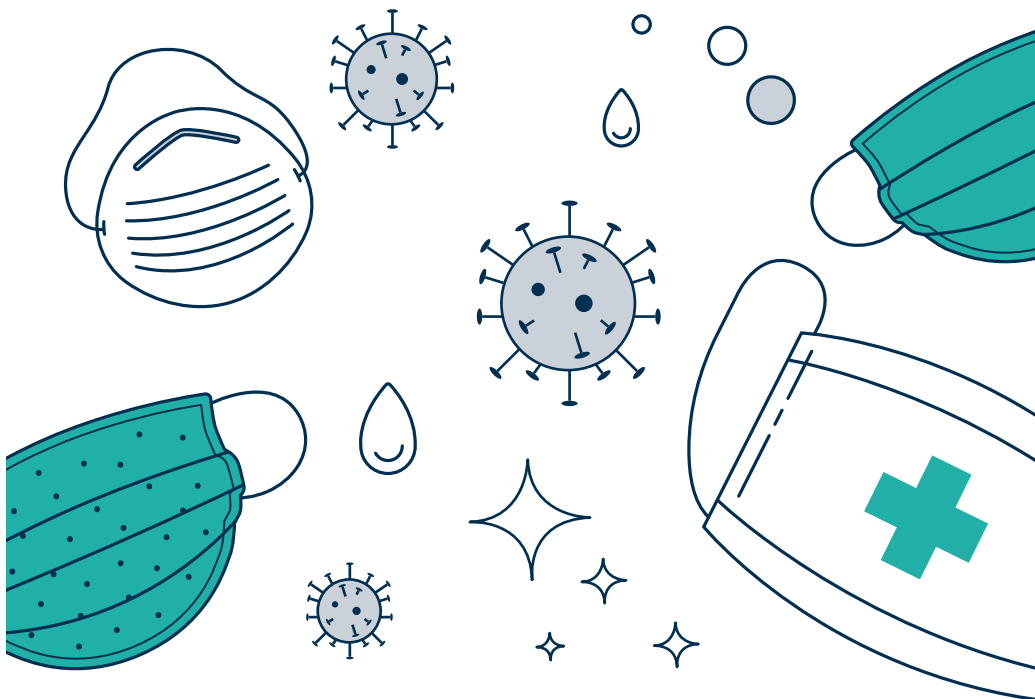
ZAKRES POMOCY: nieoskładkowane i nieopodatkowane świadczenie w wysokości 80% minimalnego wynagrodzenia, czyli 2080 zł, w przypadku sumy przychodów z umów cywilnoprawnych mniejszej niż 1300 zł świadczenie przysługiwało w wysokości sumy wynagrodzeń z tych umów. Stosowny wniosek składał samozatrudniony, a w imieniu osób świadczących pracę na podstawie umów cywilnoprawnych - zleceniodawca lub zamawiający. Świadczenie wypłacał Zakład Ubezpieczeń Społecznych. Przysługiwało ono jednorazowo.

NOWELIZACJE W TARCZACH: tarczą 2.0 wprowadzono możliwość ubiegania się o świadczenie nie więcej niż trzykrotnie, jeżeli sytuacja materialna uprawnionego nie

uległa zmianie. Od wejścia w życie tarczy 3.0 świadczenie postojowe przysługiwało również osobom rozpoczynającym prowadzenie działalności gospodarczej przed 1 kwietnia 2020 r.

Z kolei w tarczy 4.0 został poszerzony krąg uprawnionych do świadczenia postojowego - wsparciem zostali objęci przedsiębiorcy, którzy prowadzili działalność gospodarczą i jednocześnie podlegali ubezpieczeniom społecznym z innych tytułów, o ile działalność gospodarcza była ich tytułem do ubezpieczeń. Kolejną istotną zmianą, w przypadku odmowy złożenia wniosku przez zleceniodawcę było umożliwienie uprawnionym składania wniosków samodzielnie.

WARTOŚĆ PRYZNANEGO WSPARCIA: Zakład Ubezpieczeń Społecznych wypłacił 5,0459 mld zł tytułem świadczenia postojowego (stan na 30 września 2020 r.).



WSPARCIE POSTOJOWE

CEL: wsparcie pracodawców i samozatrudnionych poprzez dopłatę do ponoszonych kosztów zatrudnienia i prowadzenia działalności gospodarczej.

ZAKRES PODMIOTOWY: mikro, mali i średni przedsiębiorcy w rozumieniu ustawy - Prawo przedsiębiorców oraz samozatrudnieni.

WARUNKI:

- spadek obrotów gospodarczych w następstwie wystąpienia COVID-19 (o co najmniej 30%, 50% lub 80% w ciągu dowolnie wskazanych 2 kolejnych miesięcy),
- wysokość dofinansowania uzależniona od wysokości spadku obrotów,
- przedsiębiorca nie mógł zalegać z uregulowaniem zobowiązań podatkowych i danin na ubezpieczenia społeczne i fundusze związane z pracą do końca trzeciego kwartału 2019 r. oraz nie zachodziły wobec niego przesłanki ogłoszenia upadłości,
- dofinansowanie przysługiwało na okres nie dłuższy niż 3 miesiące, Rada Ministrów w drodze rozporządzenia mogła jednak przedłużyć ten okres,
- dofinansowanie było przyznawane na wniosek przedsiębiorcy, składany do powiatowego urzędu pracy właściwego ze względu na swoją siedzibę lub miejsce wykonywania pracy przez pracowników (w przypadku samozatrudnionych ze względu na miejsce prowadzenia działalności gospodarczej) w terminie 14 dni od dnia ogłoszenia naboru przez dyrektora powiatowego urzędu pracy,
- pracodawca miał obowiązek utrzymania w zatrudnieniu pracowników objętych dofinansowaniem przez okres dofinansowania oraz taki sam po jego zakończeniu [czyli maksymalnie 6 miesięcy], a samozatrudniony miał obowiązek prowadzenia działalności gospodarczej przez okres, na który zostało przyznane dofinansowanie,
- wsparcie stanowiło pomoc publiczną.

WYŁĄCZENIA: przedsiębiorca nie mógł otrzymać dofinansowania w części, w której te same koszty prowadzenia działalności gospodarczej zostały albo zostaną sfinansowane z innych środków publicznych.

ZAKRES POMOCY:

- dla pracodawców - dofinansowanie ze środków Funduszu Pracy części kosztów wynagrodzeń pracowników oraz należnych od tych wynagrodzeń składek na ubez-

pieczenia społeczne w przypadku spadku obrotów gospodarczych w następstwie wystąpienia COVID-19, dofinansowanie w przypadku spadku obrotów o co najmniej:

30% - mogło być przyznane w wysokości nieprzekraczającej kwoty stanowiącej sumę 50% wynagrodzeń poszczególnych pracowników objętych wnioskiem o dofinansowanie wraz ze składkami na ubezpieczenia społeczne, jednak nie więcej niż 50% kwoty minimalnego wynagrodzenia,

50% - 70% wynagrodzeń poszczególnych pracowników objętych wnioskiem o dofinansowanie wraz ze składkami na ubezpieczenia społeczne, jednak nie więcej niż 70% kwoty minimalnego wynagrodzenia,

80% - 90% wynagrodzeń poszczególnych pracowników objętych wnioskiem o dofinansowanie wraz ze składkami na ubezpieczenia społeczne, jednak nie więcej niż 90% kwoty minimalnego wynagrodzenia.

- dla samozatrudnionych – dofinansowanie części kosztów prowadzenia działalności gospodarczej w przypadku spadku obrotów gospodarczych w następstwie wystąpienia COVID-19, w przypadku spadku obrotów o co najmniej:

30% - dofinansowanie mogło być przyznane w wysokości 50% kwoty minimalnego wynagrodzenia miesięcznie,

50% - w wysokości 70% kwoty minimalnego wynagrodzenia miesięcznie,

80% - w wysokości 90% kwoty minimalnego wynagrodzenia miesięcznie.

NOWELIZACJE W TARCZACH: tarczą 2.0 wprowadzono obowiązek utrzymania w zatrudnieniu pracowników objętych dofinansowaniem jedynie przez okres trwania tego dofinansowania, czyli maksymalnie 3 miesiące (a nie plus dodatkowe 3 miesiące po zakończeniu dofinansowania, tak jak przewidywała to tarcza 1.0).

MIKROPOŻYCZKA

CEL: przeciwdziałanie negatywnym skutkom COVID-19.

ZAKRES PODMIOTOWY: mikroprzedsiębiorcy, o których mowa w ustawie - Prawo przedsiębiorców.

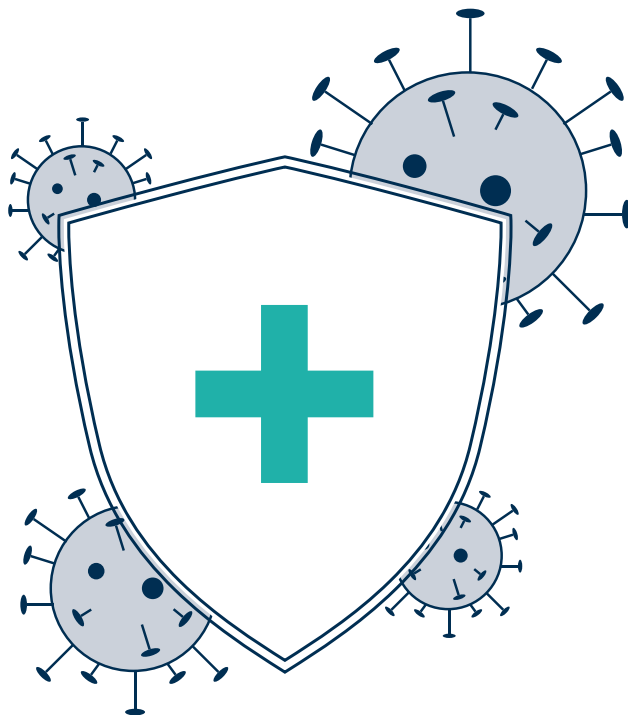
WARUNKI: średniorocznie zatrudnienie mniej niż 10 pracowników oraz uzyskanie rocznego obrotu netto ze sprzedaży towarów, wyrobów i usług oraz z operacji finansowych, nieprzekraczającego równowartości w złotych 2 mln EUR lub sumy aktywów jego bilansu sporządzonego na koniec jednego z dwóch ostatnich lat obrotowych lat nie przekroczyły równowartości w złotych 2 mln EUR.

ZAKRES POMOCY:

- pożyczka mogła być udzielona do wysokości 5.000 zł.
- okres spłaty pożyczki nie mógł być dłuższy niż 12 miesięcy, z karencją w spłacie kapitału wraz z odsetkami przez okres 3 miesięcy od dnia udzielenia pożyczki,
- pożyczka wraz z odsetkami na wniosek mikroprzedsiębiorcy podlegała umorzeniu pod warunkiem, że mikroprzedsiębiorca przez okres 3 miesięcy od dnia jej udzielenia nie zmniejszył stanu zatrudnienia w przeliczeniu na pełny wymiar czasu pracy w stosunku do stanu zatrudnienia na dzień 29 lutego 2020 r. [umorzenia dokonano na wniosek],
- wniosek o pożyczkę mikroprzedsiębiorca składał do powiatowego urzędu pracy właściwego ze względu na swoją siedzibę, po ogłoszeniu naboru przez dyrektora powiatowego urzędu pracy.

NOWELIZACJE W TARCZACH: w tarczy 2.0 dokonano korekty tego instrumentu. O mikropożyczkę mogli ubiegać się również mikroprzedsiębiorcy niezatrudniający pracowników, a umorzenie następowało pod warunkiem, że mikroprzedsiębiorca prowadził działalność gospodarczą przez 3 miesiące od dnia jej udzielenia. Zrezygnowano tym samym z obowiązku utrzymania stanu zatrudnienia zawartego w tarczy antykryzysowej 1.0. Na potrzeby umorzenia nie było też potrzebne składanie żadnego wniosku - fakt dalszego funkcjonowania przedsiębiorcy był sprawdzany przez właściwy urząd za pośrednictwem Centralnej Ewidencji i Informacji o Działalności Gospodarczej. Pierwotnie należało złożyć wniosek w terminie 14 dni po upływie 3 miesięcy udzielenia pożyczki - w innym przypadku konieczny był zwrot otrzymanej pożyczki.

WARTOŚĆ PRYZNANEGO WSPARCIA: na dzień 31 lipca 2020 r. złożono niemal 1,97 mln wniosków o udzielenie mikropożyczki, z czego pozytywnie rozpatrzono nieco ponad 1,8 mln. Według stanu na dzień 17 września 2020 r. udzielono wsparcia na kwotę 9,2 mld zł.



ZWOLNIENIE ZE SKŁADEK

CEL: ochrona zatrudnienia oraz zmniejszenie obciążeń i zachowanie płynności finansowej w firmach.

ZAKRES PODMIOTOWY: samozatrudniony - opłacający składki wyłącznie na własne ubezpieczenia, przedsiębiorca zgłaszający do ubezpieczeń do 9 osób - opłacający składki za siebie i zatrudnione osoby, duchowni będący płatnikami składek na własne ubezpieczenia.

WARUNKI: rozpoczęcie prowadzenia działalności przed 1 lutego 2020 r., przychód w pierwszym miesiącu ulgi niższy niż 300% przeciętnego wynagrodzenia (dotyczy samozatrudnionych).

ZAKRES POMOCY: zwolnienie z opłacania składek za trzy miesiące (marzec, kwiecień i maj br.). Dotyczyło ono składek na ubezpieczenia społeczne, ubezpieczenie zdrowotne, Fundusz Pracy, Fundusz Solidarnościowy, Fundusz Gwarantowanych Świadczeń Pracowniczych i Fundusz Emerytur Pomostowych. Świadczenie przyznawane na wniosek składany do ZUS. Co ważne, okres 3 miesięcy zwolnienia z opłacania składek będzie uwzględniany przy ustalaniu prawa do renty z tytułu niezdolności do pracy, renty rodzinnej oraz wysokości przyszłej emerytury, ponieważ składki zostaną zaewidencjonowane na kontach ubezpieczonych.

WYŁĄCZENIA: ze zwolnienia ze składek nie mógł skorzystać przedsiębiorca, który był w trudnej sytuacji finansowej w grudniu 2019 r. i nie opłacał składek na ubezpieczenia. Wynika to z regulacji UE o pomocy publicznej.

NOWELIZACJE W TARCZACH: w tarczy 2.0 rozszerzono krąg podmiotów uprawnionych do zwolnienia – zostali nim objęci również płatnicy zgłaszający do ubezpieczeń społecznych od 10 do 49 ubezpieczonych. Jednak w ich przypadku zwolnienie dotyczyło 50% łącznej kwoty nieopłaconych należności z tytułu składek.

WARTOŚĆ PRYZNANEGO WSPARCIA: według stanu na 3 września 2020 r. przyznano zwolnienia ze składek na łączną kwotę 12,1 mld zł.

PRACA ZDALNA

Praca zdalna została wprowadzona do polskiego porządku prawnego art. 3 tzw. ustawy covidowej. Był to jeden przepis, stanowiący o tym, że **w celu przeciwdziałania koronawirusowi pracodawca może polecić pracownikowi wykonywanie przez czas oznaczony pracy określonej w umowie o pracę, poza miejscem jej stałego wykonywania.**

Regulacja ta została doprecyzowana w ramach tarczy 4.0. Zgodnie z tymi przepisami wykonywanie pracy zdalnej może zostać polecone, jeżeli pracownik ma umiejętności i możliwości techniczne oraz lokalowe do wykonywania takiej pracy i pozwala na to rodzaj pracy. Ponadto praca zdalna może być wykonywana w szczególności przy wykorzystaniu środków bezpośredniego porozumiewania się na odległość lub dotyczyć wykonywania części wytwórczych lub usług materialnych. **W przepisach potwierdzono, że narzędzia i materiały potrzebne do wykonywania pracy zdalnej oraz jej obsługę logistyczną zapewnia pracodawca.** Jednak pracownik może też używać własnych narzędzi lub materiałów pod warunkiem, że umożliwiałoby to poszanowanie i ochronę informacji poufnych i innych tajemnic prawnie chronionych [tajemnicy przedsiębiorstwa, danych osobowych i informacji, których ujawnienie mogłoby narazić pracodawcę na szkodę].

Istotne jest to, że na polecenie pracodawcy pracownik ma obowiązek prowadzić ewidencję wykonanych czynności, uwzględniającą w szczególności ich opis, a także datę oraz czas wykonania [ewidencja jest sporządzana w formie i z częstotliwością określoną w poleceniu]. **Kolejną ważną zmianę stanowi przyznanie pracodawcy prawa do cofnięcia w każdym czasie polecenia wykonywania pracy zdalnej.**

Dzięki pandemii praca zdalna zagościła na dobre w polskich realiach. Przekonali się do niej nie tylko pracownicy, ale i pracodawcy. **Teraz czeka na usankcjonowanie prawne w Kodeksie pracy.** Projekt odpowiedniej nowelizacji Ministerstwo Rodziny, Pracy i Polityki Społecznej przekazało 22 września br. do Rady Dialogu Społecznego. Aktualnie w ramach dialogu autonomicznego strony pracodawców ze stroną związkową prowadzone są negocjacje dotyczące kształtu proponowanej regulacji w zakresie pracy zdalnej.

ROZWIĄZANIA Z TARCZY 4.0

NOWE UPRAWNIENIA PRACODAWCÓW

Obowiązek wykorzystania urlopu zaległego

Pracodawca może udzielić pracownikowi, w terminie przez siebie wskazanym, bez uzyskania jego zgody i z pominięciem planu urlopów, zaległego urlopu wypoczynkowego w wymiarze do 30 dni. Pracownik jest zobowiązany taki urlop wykorzystać. Regulacja ta obowiązuje jedynie w czasie stanu zagrożenia epidemicznego lub stanu epidemii.

Ograniczenie wysokości odpraw

Pracodawca w czasie stanu zagrożenia epidemicznego i stanu epidemii może ograniczyć wysokość odpraw, odszkodowań oraz świadczeń o podobnym charakterze, przewidzianych do wypłaty na wypadek ustania stosunku pracy, do kwoty nieprzekraczającej 10-krotności minimalnego wynagrodzenia za pracę. Musi jednak wykazać spadek obrotów lub istotny wzrost obciążenia funduszu wynagrodzeń. Rozwiązanie to dotyczy również umów cywilnoprawnych (z wyłączeniem umowy agencyjnej).

Ograniczenie obowiązków związanych z Zakładowym Funduszem Świadczeń Socjalnych

W czasie stanu zagrożenia epidemicznego i stanu epidemii pracodawca może zawiesić obowiązek tworzenia lub funkcjonowania ZFŚS, dokonywania odpisu podstawowego na fundusz oraz wypłaty świadczeń urlopowych. Musi jednak wykazać spadek obrotów lub istotny wzrost obciążenia funduszu wynagrodzeń. Co więcej, konieczne jest zawarcie porozumienia z reprezentatywnymi związkami zawodowymi, jeśli funkcjonują one w zakładzie pracy. Jednak tam, gdzie nie ma związków, należałoby uznać, że pracodawca będzie mógł to zrobić samodzielnie. Co ważne, zgodnie z tarczą 4.0. nie stosuje się postanowień układów zbiorowych lub regulaminów wynagradzania, ustalających wyższą wysokość odpisu na ZFŚS oraz inne świadczenia o charakterze socjalno-bytowym niż określa ustawa (stosuje się wysokość odpisu określoną w ustawie).

Wypowiedzenie umowy o zakazie konkurencji

Możliwość wypowiedzenia umowy o zakazie konkurencji (po ustaniu umowy) przez strony, na rzecz których ustanowiono zakaz z zachowaniem terminu 7 dni. Takie

uprawnienie przysługuje jedynie w okresie stanu epidemii i zagrożenia epidemicznego. W takiej sytuacji warunek spadku obrotów lub istotnego obciążenia funduszu wynagrodzeń nie obowiązuje. Co ważne, uprawnienie to odnosi się również do umów cywilnoprawnych (umowy agencyjnej, zlecenia, o dzieło itd.)

Dofinansowania do wynagrodzeń pracowników, którzy nie zostali objęci przestojem, przestojem ekonomicznym ani obniżonym wymiarem czasu pracy

Na mocy tarczy 4.0. również ta kategoria pracowników została objęta wsparciem. Zgodnie z przepisami składki na ubezpieczenia społeczne pracowników należne od pracodawcy będą pokrywane z FGŚP. Z kolei wynagrodzenia takich pracowników mają być dofinansowane z FGŚP do wysokości 40% przeciętnego wynagrodzenia (nie dotyczy to pracowników, których wynagrodzenie przekracza 300% przeciętnego wynagrodzenia). Z tego rozwiązania mogą skorzystać pracodawcy, u których wystąpił spadek obrotów gospodarczych.

Przestój ekonomiczny i obniżony wymiar czasu pracy dla pracodawców, ale bez dofinansowania

Wyodrębniono pracodawców (w rozumieniu art. 3 k.p.) jako oddzielną grupę podmiotów uprawnionych do skorzystania z przestoju ekonomicznego (wynagrodzenie obniżone nie więcej niż o 50% z gwarancją wynagrodzenia minimalnego) i obniżonego wymiaru czasu pracy (obniżonego o max. 20% z gwarancją wynagrodzenia minimalnego), ale bez dofinansowania do wynagrodzeń z FGŚP. Rozwiązania te mają charakter czasowy (nie dłużej niż do 12 miesięcy po odwołaniu stanu epidemii lub zagrożenia epidemicznego), zaś do ich wprowadzenia konieczne jest zawarcie porozumienia ze związkami zawodowymi, a w razie ich braku – z przedstawicielem pracowników. Warunek to spadek przychodów ze sprzedaży towarów lub usług w następstwie wystąpienia COVID-19, powodujący istotny wzrost obciążenia funduszu wynagrodzeń.

Warunek istotnego wzrostu obciążenia funduszu wynagrodzeń

Przez istotny wzrost obciążenia funduszu wynagrodzeń zgodnie z ustawą rozumie się zwiększenie ilorazu: kosztów wynagrodzeń pracowników, z uwzględnieniem składek na ubezpieczenia społeczne pracowników finansowanych przez pracodawcę, oraz przychodów ze sprzedaży towarów lub usług z tego samego miesiąca kalendarzowego dowolnie wskazanego przez przedsiębiorcę i przypadającego od dnia 1 marca 2020 r. do dnia poprzedzającego skorzystanie przez pracodawcę z przestoju lub obniżonego wymiaru czasu pracy, nie mniej niż o 5% w porówna-

niu do takiego ilorazu z miesiąca poprzedzającego (miesiąc bazowy). Przy tym do kosztów wynagrodzeń nie wlicza się wynagrodzeń pracowników, z którymi rozwiązano umowę, oraz tych, którym obniżono wynagrodzenie. Z rozwiązań pomocowych mogą skorzystać pracodawcy, u których wspomniany iloraz wynosi nie mniej niż 0,3. Innymi słowy, udział kosztów wynagrodzeń w przychodach musi we wskazanym miesiącu wynosić więcej niż 30%.

ROZWIĄZANIA PODATKOWE

W tarczy 1.0

Możliwość wstecznego rozliczania strat podatkowych w PIT i CIT

Stratę poniesioną w 2020 r. podatnicy, pod pewnymi warunkami, będą mogli odliczyć od dochodu uzyskanego w 2019 r.

Jakie warunki muszą spełnić?

- Przedsiębiorcy, którzy ponieśli w 2020 r. stratę z pozarolniczej działalności gospodarczej oraz uzyskali w 2020 r. łączne przychody z pozarolniczej działalności gospodarczej niższe o co najmniej 50% od łącznych przychodów uzyskanych w 2019 r. z tej działalności, mogą jednorazowo obniżyć o wysokość tej straty, nie więcej jednak niż o kwotę 5 mln zł, odpowiednio dochód lub przychód uzyskany w 2019 r. z pozarolniczej działalności gospodarczej.

- Aby podatnicy mogli skorzystać z tego rozwiązania, powinni złożyć korektę zeznania za 2019 r. Dzięki temu dostaną zwrot nadpłaty.

- Nieodliczoną kwotę straty podatnicy będą rozliczać na dotychczas obowiązujących zasadach.

Dłuższy czas na złożenie deklaracji PIT

Brak sankcji za złożenie deklaracji podatkowej i zapłaty podatku po terminie, jeśli nastąpiło to do końca maja 2020 r.

Możliwość rezygnacji z uproszczonych zaliczek w 2020 r. i obliczanie zaliczek miesięcznych od bieżących dochodów

Rozwiązanie dla „małych podatników”. Ci, którzy zrezygnowali z uproszczonych zaliczek za okres marzec-grudzień 2020 r., mogli obliczać zaliczki miesięczne od bieżących dochodów na ogólnych zasadach.

Zaniechanie poboru opłaty prolongacyjnej

Podatnik nie musiał ponosić kosztu opłaty w związku z odroczeniem terminu płatności podatku lub rozłożeniem zapłaty podatku na raty albo odroczeniem lub rozłożeniem na raty zapłaty zaległości podatkowej wraz z odsetkami. Taka opłata wynosi 4% kwoty podatku lub zaległości podatkowej. Zwolnienie z obowiązku jej opłacenia

trwa w okresie epidemii oraz w okresie 30 dni bezpośrednio następujących po jego odwołaniu. W zakresie podatków lokalnych decyzję może podejmować rada gminy, bo jest ona uprawniona do wprowadzania opłaty prolongacyjnej.

Ulga z tytułu darowizn przekazanych na walkę z koronawirusem

Wprowadzono odliczenia w podatku PIT i CIT bez limitu dla darowizn (pieniężnych lub rzeczowych) przekazanych na cele związane z zapobieganiem oraz zwalczaniem zakażenia koronawirusem dla podmiotów świadczących opiekę zdrowotną, w tym transport sanitarny, a także przekazanych Agencji Rezerw Materiałowych oraz Centralnej Bazy Rezerw Sanitarno-Przeciwepidemicznych.

Wyłączenie stosowania regulacji w podatkach dochodowych dotyczących tzw. złych długów

Przepisy dotyczące złych długów w PIT i CIT, pod pewnymi warunkami, nie są stosowane w odniesieniu do zaliczek dłużników, którzy powinni uwzględniać niezapłacone zobowiązania przy obliczaniu zaliczek na podatek dochodowy. Dzięki temu dłużnik nie będzie miał wyższych obciążeń, a wierzyciel skorzysta z ulgi jak obecnie.

Wydłużenie terminu na przekazanie przez płatników zaliczek na podatek od wynagrodzeń pobranych za marzec i kwiecień

Wprowadzono prolongatę terminu przekazania przez pracodawcę zaliczek na podatek PIT od przychodów z szeroko rozumianej pracy, pobranych w marcu i kwietniu (tzw. PIT-4). Zapłata zaliczki - zamiast odpowiednio do 20 kwietnia i 20 maja br. - mogła być dokonana do 1 czerwca br.

Informacja o cenach transferowych (TP-R)

Rozwiązanie dla podatników zobowiązanych do złożenia TP-R przed 30 września br. Przedsiębiorcy dostali dodatkowy czas do 30 września br. do złożenia informacji o cenach transferowych za 2019 r.

Możliwość wprowadzenia przez gminy zwolnień z podatku od nieruchomości

Rada danej gminy może uchwalić, za część roku 2020, zwolnienie z podatku od gruntów, budynków i budowli wykorzystywanych do prowadzenia działalności gospodarczej. Zwolnienia dotyczą wskazanych przez gminę grup przedsiębiorców, których sytuacja finansowa pogorszyła się wskutek epidemii.

Możliwość wprowadzenia przez gminy przedłużenia terminów płatności rat podatku od nieruchomości

Rada gminy, w drodze uchwały, mogła przedłużyć terminy płatności rat podatku od nieruchomości, płatnych w kwietniu, maju i czerwcu 2020 r., nie dłużej jednak niż do 30 września 2020 r. Przedłużenie terminów obejmuje wskazane grupy przedsiębiorców, których sytuacja finansowa pogorszyła się wskutek koronawirusa.

Dłuższy termin na złożenie zawiadomienia przy płatnościach na rachunki spoza wykazu podatników VAT

Podatnik dokonujący zapłaty powyżej 15 tys. zł na rachunek niezamieszczony w wykazie podatników VAT może złożyć zawiadomienie o dokonaniu takiej zapłaty nie w ciągu 3 dni, ale 14 dni.

Odroczenie do 1 lipca 2020 r. obowiązku składania nowych JPK_VAT z deklaracją dla dużych podatników

Przesunięto o 3 miesiące obowiązek składania nowych JPK_VAT dla dużych podatników na dopasowanie swoich systemów do wymogów nowego sposobu raportowania. Otrzymali oni więcej czasu na przeszkolenie swoich pracowników. Z kolei pracownicy mieli więcej czasu na prace związane z dopasowaniem systemów księgowych i informatycznych. Eksperti IT dostali więcej czasu na wykonanie u swoich klientów prac związanych z wdrożeniem nowego JPK.

Możliwość odstąpienia od nakładania sankcji za błędy w ewidencji JPK VAT

Zmiana ta pozwala na wprowadzenie uznaniowości w nakładaniu sankcji i stosowanie ich w szczególnie uzasadnionych przypadkach. W związku z tym, że sankcje powinny być środkiem ostatecznego oddziaływania, zmiana ta ma pozwolić na ich ukierunkowanie na tych podatników, którzy celowo i uporczywie popełniają błędy uniemożliwiające weryfikację prawidłowości transakcji.

Odroczenie do 13 lipca 2020 r. zgłoszeń do Centralnego Rejestru Beneficjenta Rzeczywistego

Przedsiębiorcy otrzymali więcej czasu na dostosowanie się do nowego obowiązku sprawozdawczego.

W tarczy 2.0

Odroczenie terminów w zakresie cen transferowych

Przedłużenie terminów sporządzenia lokalnej i grupowej dokumentacji cen transferowych - odpowiednio do 30 września i 31 grudnia 2020 r.

Złagodzenie wymogów dla podatkowych grup kapitałowych

Podatnik będący podatkową grupą kapitałową, który poniesie w 2020 r. negatywne konsekwencje ekonomiczne z powodu COVID-19 i nie spełni z tego powodu warunku rentowności oraz braku zaległości podatkowych, zachowa status podatkowej grupy kapitałowej.

Zwolnienie z podatku od nieruchomości dla organizacji pożytku publicznego

Ustawa wprowadza zmiany, aby rady gmin miały możliwość wprowadzania, w drodze uchwały, za część roku 2020 zwolnień z podatku od nieruchomości gruntów, budynków i budowli zajętych na prowadzenie działalności przez organizacje pożytku publicznego.

W tarczy 3.0

Zaniechanie poboru odsetek za zwłokę od niezapłaconej w terminie płatności daniny solidarnościowej

W ustawie przewidziano przyznanie ministrowi właściwemu do spraw finansów publicznych uprawnienia do zaniechania poboru odsetek za zwłokę od niezapłaconej w terminie płatności daniny solidarnościowej. Danina solidarnościowa podlega wpłacie przez osoby fizyczne obowiązane do jej zapłaty w terminie do dnia 30 kwietnia roku kalendarzowego. Termin ten przypada w okresie obowiązywania stanu zagrożenia epidemicznego i stanu epidemii w związku z COVID-19, co uzasadnia objęcie odsetek za zwłokę od niewpłaconej w terminie płatności daniny solidarnościowej możliwością zaniechania poboru w drodze rozporządzenia. Z tych samych względów zwalnia się te osoby fizyczne z odpowiedzialności karnej skarbowej.

Nieuwzględnianie w zaświadczeniach o niezaleganiu zaległości, od których zaniechano poboru odsetek

Ustawa przewiduje także, że przy wydawaniu zaświadczeń o niezaleganiu w po-

datkach lub stwierdzających stan zaległości w okresie objętym zaniechaniem poboru odsetek nie uwzględnia się zaległości, od których zaniechano poboru odsetek. Zaległości te nie będą również uwzględniane w okresie od 1 maja do 1 czerwca 2020 r. w przypadku przedsiębiorców ubiegających się o udzielenie wsparcia finansowego na podstawie programów rządowych udzielanych m.in. na podstawie art. 21a ustawy z dnia 4 lipca 2019 r. o systemie instytucji rozwoju.

W tarczy 4.0

Przesunięcie obowiązku składania JPK_VAT

Obowiązek składania plików JPK_VAT wraz z deklaracją VAT został przesunięty z 1 lipca na 1 października 2020 r. dla wszystkich podatników VAT.

Możliwość odliczenia darowizn

Ustawa pozwala na odliczenie od podstawy obliczenia podatku (również przy obliczeniu miesięcznych zaliczek na podatek dochodowy) darowizn przekazanych na rzecz domu dla matek z małoletnimi dziećmi i kobiet w ciąży, noclegowni, schroniska dla osób bezdomnych, w tym z usługami opiekuńczymi, ośrodka wsparcia, rodzinnego domu pomocy lub domu pomocy społecznej. Odliczenie jest także możliwe w przypadku, gdy darowizna została dokonana w okresie od 1 stycznia do 31 maja 2020 r. na rzecz organizacji pożytku publicznego w zeznaniu rocznym, która następnie przekazała darowiznę podmiotom wskazanym powyżej. Od podstawy obliczenia podatku odliczeniu podlegają również darowizny rzeczowe, których przedmiotem są komputery przenośne, będące laptopami lub tabletami, przekazane od dnia 1 stycznia 2020 r. do dnia 30 września 2020 r. na rzecz placówek oświatowych i organizacji pożytku publicznego.

Zmiany w uldze na złe długi

Ustawa przewiduje dla podatników ponoszących negatywne konsekwencje ekonomiczne z powodu COVID-19 możliwość skorzystania z ulgi na złe długi w zakresie odliczania wierzytelności, począwszy od okresu rozliczeniowego, w którym minęło 30 dni od dnia upływu terminu zapłaty określonego na fakturze (rachunku) lub w umowie, do okresu, w którym wierzytelność została uregulowana lub zbyta – obecnie w ustawie o PIT i ustawie o podatku dochodowym od osób prawnych okres ten wynosi 90 dni od dnia upływu terminu zapłaty.

Wydłużenie terminów w zakresie cen transferowych

Na mocy ustawy w zakresie cen transferowych wydłużono następujące terminy:

1. na złożenie informacji o cenach transferowych [TPR] oraz
2. na złożenie oświadczenia o sporządzeniu lokalnej dokumentacji cen transferowych:

- do 31 grudnia 2020 r. – w przypadku, gdy termin ten [określony wg przepisów ustawy o podatku dochodowym od osób fizycznych lub ustawy o podatku dochodowym od osób prawnych] upływa w okresie od dnia 31 marca 2020 r. do dnia 30 września 2020 r.,

- o 3 miesiące – w przypadku, gdy termin ten [określony wg przepisów ustawy o podatku dochodowym od osób fizycznych lub ustawy o podatku dochodowym od osób prawnych] upływa w okresie od 1 października 2020 r. do 31 stycznia 2021 r.

3. na dołączenie grupowej dokumentacji cen transferowych do dokumentacji lokalnej

- do końca trzeciego miesiąca licząc od dnia następującego po dniu, w którym upłynął przedłużony termin do złożenia oświadczenia o sporządzeniu lokalnej dokumentacji cen transferowych.

Wydłużenie terminów raportowania schematów podatkowych

Ustawa przewiduje również wydłużenie terminów na raportowanie schematów podatkowych. Terminy wskazane w dziale III rozdziału 11a ustawy Ordynacja podatkowa nie rozpoczynają się, a rozpoczęte podlegają zawieszeniu w okresie od dnia 31 marca 2020 r. do trzydziestego dnia następującego po dniu odwołania stanu zagrożenia epidemicznego i stanu epidemii ogłoszonego w związku z COVID-19. Przesunięcie terminów jest w obecnej sytuacji niewątpliwie korzystnym rozwiązaniem, biorąc w szczególności pod uwagę skomplikowanie przepisów o MDR i nieustające wątpliwości dotyczące tego, kto i jakie czynności ma w praktyce raportować.

Możliwość uwzględnienia kar umownych w kosztach

Przepisy ustawy pozwalają na uwzględnianie w kosztach uzyskania przychodów kar umownych i odszkodowań zapłaconych, jeżeli wada dostarczonych towarów, wykonanych robót i usług oraz zwłoka w dostarczeniu towaru wolnego od wad lub zwłoka w usunięciu wad towarów albo wykonanych robót i usług powstała w związku ze stanem zagrożenia epidemicznego lub stanem epidemii ogłoszonego z powodu COVID-19. Dotychczas stanowisko organów administracji skarbowej w tym zakresie było dla podatników niekorzystne i co do zasady kary umowne nie mogły być zaliczane do kosztów.

Zdalne kontrole

Tarcza 4.0 wprowadziła zmiany w ustawie z dnia 6 marca 2018 r. - Prawo przedsiębiorców, które mają na celu uelastyczenie sposobu dokonywania kontroli u przedsiębiorców. Wychodzą one naprzeciw postulatom środowisk przedsiębiorców, którzy podkreślali, iż nierzadko kontrole powodują nadmierne uciążliwości w funkcjonowaniu kontrolowanego.

Prawo do korzystania z kopii certyfikatów rezydencji

Tarcza 4.0 pozwala na posługiwanie się przez płatnika w okresie do 2 miesięcy po odwołaniu stanów epidemii lub zagrożenia epidemicznego certyfikatem rezydencji podatnika, niezawierającym terminu ważności, w odniesieniu do którego okres 12 miesięcy upływa w okresie obowiązywania tych stanów (lub kopią certyfikatu rezydencji podatnika). Zgodnie z ustawą miejsce zamieszkania i siedziby podatnika dla celów podatkowych może być potwierdzone kopią certyfikatu rezydencji, jeżeli informacje wynikające z przedłożonej kopii certyfikatu rezydencji nie budzą uzasadnionych wątpliwości co do zgodności ze stanem faktycznym

Postulaty zgłaszane w toku prac nad tarczami (podatki)

W toku prac nad tarczami antykryzysowymi jako PRacodawcy RP zwracaliśmy wielokrotnie uwagę, że utrata płynności finansowej, powstawanie zatorów płatniczych, a także niemożność uregulowania wynagrodzeń pracowników oraz zobowiązań publicznoprawnych to podstawowe wyzwania, przed którymi stoją pracodawcy oraz osoby prowadzące jednoosobową działalność gospodarczą. Postulowaliśmy pilne działania rządu, które mogłyby zredukować koszty stałe oraz odłożyć w czasie obowiązki administracyjne. Zwracaliśmy uwagę, iż kryterium spadku przychodów o 50% dla przyznania ulgi jest nie do przyjęcia. Nagły spadek przychodów o połowę oznacza bowiem najczęściej bankructwo. Propozycje opracowane przez rząd w zakresie podatków były zbyt zachowawcze i niewystarczające. Ograniczenia w stosowaniu ulg oraz duża liczba warunków do spełnienia spowodowały, że zaproponowane rozwiązania w wielu przypadkach okazały się fikcyjne. A fikcyjne instrumenty to fikcyjna pomoc.

W toku prac nad poszczególnymi tarczami antykryzysowymi postulowaliśmy przede wszystkim wprowadzenie rozwiązań koniecznych dla zachowania płynności

finansowej przedsiębiorstw w nadzwyczajnej sytuacji związanej z epidemią, czyli m. in.:

- a)** dokonanie zwrotu podatku VAT i skrócenie czasu weryfikacji zwrotów z 60 do maksymalnie 14 dni,
- b)** czasowe zawieszenie regulacji w zakresie obowiązkowego mechanizmu split payment oraz uwolnienie środków z rachunków VAT,
- c)** możliwość wyboru metody kasowej [dla zapłaconych faktur] dla rozliczeń przychodów na gruncie CIT oraz VAT [wyboru podatnik mógłby dokonać od bieżącego okresu rozliczeniowego],
- d)** rozszerzenie możliwości rezygnacji z uproszczonych zaliczek na podatek dochodowy także na innych przedsiębiorców niż mali,
- e)** złagodzenie rygorów dot. kosztów uzyskania przychodów, np. poprzez możliwość rozliczenia kar umownych.

W przeciwieństwie do innych państw polski rząd nie był, niestety, skłonny do wprowadzania tego rodzaju odważnych zmian. Co więcej, od nowego roku przedsiębiorcy muszą się liczyć ze zwiększeniem obciążeń fiskalnych w wyniku wprowadzenia nowych danin (np. podatku cukrowego, podatku handlowego) czy zwiększenia dotychczasowych (np. podatek od deszczu, podatek od nieruchomości).

Warto zauważyć, że 9 państw członkowskich OECD zdecydowało się na obniżenie podatków w 2020 r., co ma być antycyklicznym działaniem, którego celem jest stymulacja gospodarki w czasie pandemii. Kolejnych 10 państw zredukowało VAT na produkty [przede wszystkim środki medyczne] służące walce z koronawirusem

Stan finansów publicznych Polski nie pozwolił jednak na podobny ruch. Niewątpliwie miała na to wpływ pandemia COVID-19, ale również poziom wydatków budżetowych przed pandemią.

NOWE STARE STAWKI VAT

Skala wydatków państwa nie pozwala na obniżenie podatków – nie będzie powrotu do właściwych stawek VAT

Wizja powrotu do dawnych stawek nigdy nie była tak blisko. Sytuację próbował ratować Senat, którego poprawki zostały jednak odrzucone przez Sejm. Oznacza to, że podwyższone stawki, wprowadzone w 2011 r. jedynie doraźnie, „na chwilę”, zostają z nami na dłużej. Po raz kolejny mamy więc do czynienia z legislacyjnym prymatem względów fiskalnych nad proinwestycyjnymi.

Powrót do właściwych, określonych w art. 41 ustawy o VAT, stawek podatku mógł nastąpić już 1 stycznia 2021 r. Na podstawie danych finansowych za rok 2019 r. spełniona została bowiem przesłanka określona w art. 146aa ustawy, automatycznie przywracająca stawki w wysokości 22 i 7 proc. Jednakże rząd wystraszył się zmniejszenia wpływów do budżetu i w szybkim tempie, z pominięciem konsultacji społecznych, skierował do Sejmu ustawę o zmianie niektórych ustaw w celu przeciwdziałania społeczno-gospodarczym skutkom COVID-19, w której przemyczone zostały te istotne dla wszystkich rozwiązania.

W uzasadnieniu projektu ustawy wskazano, że ze względu na obowiązujący stan epidemii oraz konieczność odbudowy gospodarki obniżka stawek VAT nie byłaby obecnie działaniem uzasadnionym. Pomniejszyłaby ona wg projektodawcy dochody budżetowe oraz przestrzeń fiskalną umożliwiającą sfinansowanie działań służących odbudowie gospodarki po kryzysie, m.in. inwestycji publicznych.

Choć sytuacja budżetowa jest niewątpliwie trudna, to trzeba zauważyć, że od 2011 r. ciekawie znajdowano argumenty za wydłużeniem stosowania podwyższonych stawek. Taki sposób myślenia o podatkach nakazuje przypuszczać, że nigdy nie będzie dobrego momentu na to, aby stawki VAT obniżyć. Wynika to chociażby z poziomu wydatków państwa, na które znaczący wpływ mają np. tzw. transfery społeczne, będące kosztownym narzędziem wsparcia obywateli, nieprzynoszącym jednak pozytywnych, rozwojowych efektów dla gospodarki.

Negatywnie należy ocenić także sposób procedowania ustawy. Przede wszystkim projekt trafił do Sejmu bez przeprowadzenia jakichkolwiek konsultacji społecznych. Ponadto omawiana zmiana nie była ujęta w ramach projektu ustawy stricte podatkowej, lecz w zbiorczym akcie regulującym w większości

zagadnienia niezwiązane z prawem podatkowym. Taki sposób wprowadzania zmian jest niewątpliwie niezgodny z zasadami prawidłowej legislacji.

Pracodawcy RP podkreślają, że ustawy dotyczące obciążeń fiskalnych muszą być każdorazowo procedowane z zachowaniem najwyższej staranności. Wpływają bowiem na poziom obciążeń obywateli i przedsiębiorców, w związku z czym nie mogą być wprowadzane w sposób niechlujny i w pośpiechu, bez wymaganych konsultacji.

Reasumując, okazuje się, że stan finansów publicznych nie pozwolił na wywiązanie się z zapowiadanej obniżki stawek VAT. Niewątpliwie miała na to wpływ pandemia COVID-19, ale również poziom wydatków budżetowych przed pandemią. Drogie państwo nie jest niestety skłonne do obniżania podatków. Kraje bardziej rozwinięte pod względem gospodarczym, jak Irlandia czy Niemcy, obniżyły podstawowe stawki VAT, w celu walki z recesją i zdynamizowania gospodarki. Polscy obywatele na taki luksus muszą jednak poczekać.

INNE ROZWIĄZANIA

WPROWADZONE W RAMACH

TARCZ ANTYKRYZYSOWYCH

- Odstąpienie od nakładania kar umownych za brak terminowej realizacji zamówień publicznych oraz zmiany w umowach pomiędzy zamawiającymi a wykonawcami. Odstąpienie nie stanowi naruszenia dyscypliny finansów publicznych, natomiast zmiany w umowach mogą dotyczyć m.in. zmiany terminu wykonania umowy bądź czasowego zawieszenia jej wykonywania, zmiany sposobu wykonania umowy, zmiany zakresu świadczenia wykonawcy i odpowiadającej jej zmiany wynagrodzenia wykonawcy – o ile wzrost wynagrodzenia spowodowany każdą kolejną zmianą nie przekroczy 50% wartości pierwotnej umowy.
- Wstrzymanie zwrotów środków wpłaconych przez klientów przedsiębiorcom z branż: turystycznej, hotelarskiej, wystawowej, kulturalnej, rozrywkowej, organizujących kongresy bądź wydarzenia sportowe. W przypadku rozwiązania umowy z klientem - jeśli rozwiązanie umowy ma związek z epidemią Covid-19 - zwrot środków może nastąpić w terminie do 180 dni od dnia skutecznego rozwiązania umowy. Zwrot środków nie jest wymagany, jeśli klient wyrazi zgodę na zamianę wpłaconych środków na voucher, w ramach którego przedsiębiorca zobowiąże się zrealizować w przyszłości wydarzenie na rzecz klienta. Wydarzenie to powinno zostać zrealizowane w ciągu roku od dnia, w którym miało odbyć się pierwotne wydarzenie opłacone przez klienta. Wartość vouchera nie może być inna niż kwota wpłacona na poczet realizacji dotychczasowej umowy klienta.
- Przesunięcie terminu wejścia w życie obowiązku dematerializacji akcji przez spółki prawa handlowego.
- Przesunięcie wejścia w życie Pracowniczych Planów Kapitałowych u przedsiębiorców.
- Elektronizacja procedur decyzyjnych i spotkań organów spółek prawa handlowego oraz spółdzielni.
- Przesunięcie licznych terminów do składania sprawozdań i raportów.
- Przedłużenie ważności badań medycyny pracy.
- Dopłaty do kredytów dla przedsiębiorców.
- Uprozczone postępowanie restrukturyzacyjne.

TARCZE W LICZBACH

WSPARCIE Z TARCZ MAJĄCE NA CELU OCHRONĘ MIEJSC PRACY:



dofinansowanie do wynagrodzeń

- 16,3 mld zł dla 3,8 mln pracowników (stan na 17 września 2020 r.),



pożyczki dla przedsiębiorców

- 9,2 mld zł (stan na 17 września 2020 r.),



świadczenie postojowe – ZUS wypłacił 5,0459 mld zł

(stan na 30 września 2020 r.),



zwolnienie ze składek: ZUS, zdrowotnej, FP, FS, FGŚP, FEP

- 12,1 mld zł (stan na 3 września 2020 r.)



ok. 9 mld zł - wysokość **należności ZUS odroczonej lub rozłożonej na raty** (stan na 28 października 2020 r.),



60,5 mld zł **subwencji z PFR** dla ponad 340 tys. firm, w których zatrudnionych jest ponad 3,1 mln pracowników (stan na 23 września 2020 r.),



na 31 sierpnia 2020 roku do PFR zostało złożonych przez dużych przedsiębiorców ponad 200 **wniosek o udzielenie finansowania**, w tym 15 z nich jest po decyzji finalnej [według stanu na dzień 21 września 2020 r. nie dokonano wypłat subwencji w ramach Programu Tarcza DP],



5 mln uratowanych miejsc pracy [źródło: Kancelaria Prezesa Rady Ministrów]:

źródło: Twitter Kancelarii Prezesa Rady Ministrów, 21.10.2020 r.

[link: <https://twitter.com/PremierRP/status/1318860241191247872>].

OCENA ROZWIĄZAŃ ANTYKRYZYSOWYCH

Najczęściej wykorzystywaną przez przedsiębiorców formą pomocy było zwolnienie z opłacania składek na 3 miesiące. Mimo że ta pomoc była dedykowana tylko części przedsiębiorców, okazała się przydatna. Można więc powiedzieć, że firmy najbardziej cenią sobie wsparcie w postaci odciążenia od płatności danin publiczno-prawnych. Kryzys i zwalczające go tarcze dobitnie pokazały, że wysokie koszty prowadzenia działalności gospodarczej, w szczególności oskładkowanie i opodatkowanie pracy, są nadal – bez względu na okoliczności – dużą barierą dla rozwoju firm.

Rozwiązania z tarcz, przynajmniej te przewidziane w celu ochrony miejsc pracy, nie miały charakteru powszechnego. Działały one wybiórczo, z pewną dozą uznaniowości oferowanej pomocy. Przedsiębiorcom nie wyjaśniono, dlaczego jedne firmy otrzymały wsparcie, a inne są go pozbawione z uwagi na ustalone przez ustawodawcę kryteria. Faktem jest, że nie wszystkie firmy mogły skorzystać z pomocy. Musiały się bronić przed pandemią w inny sposób – sięgnięciem do rezerw kapitałowych, zrezygnowaniem z outsourcingu czy też kierowaniem pracowników na urlop wypoczynkowy.

Przepisy regulujące formy wsparcia przyniosły nie tylko pomoc, ale też wiele barier na drodze do skorzystania z niej. Największą trudność stanowiły niejasne zapisy, które wymagały często interpretacji określonych organów. Przedsiębiorcy swoje decyzje biznesowe musieli opierać na objaśnieniach, a nie na niebudzących wątpliwości przepisach. Brak przejrzystych i jasnych regulacji prawnych, a także ich częste zmiany, powodowały, że przedsiębiorcy wielokrotnie byli zmuszeni do kontaktu z administracją publiczną, a przez to dłużej czekali na udzielenie pomocy. Zatem nie tylko przedsiębiorcy mieli problem ze zdefiniowaniem swojej sytuacji prawnej - także urzędnicy nie byli w stanie dokonać jednoznacznej wykładni uchwalonych przepisów. Kolejnymi barierami była biurokracja i długi czas oczekiwania na rozpatrzenie wniosku. Rozwiązania pomocowe zostały ocenione przez biznes jako niewystarczające.

Warto też podkreślić, że wynikająca z tarcz pomoc nie miała charakteru prewencyjnego. Wsparcie w znacznej części było dedykowane tym firmom, które już znalazły się w trudnej sytuacji finansowej. Rozwiązania miały zatem charakter następczy, czego w obliczu kryzysu nie można uznać za rozwiązanie kompleksowe.

W tym momencie trudno jest jednak wydać jednoznaczny werdykt co do oceny rozwiązań z tarcz antycovidowych. Skutki pandemii będziemy odczuwać jeszcze

w dalszej perspektywie, nawet liczonej w latach. Wciąż wiele firm z branż najbardziej dotkniętych lockdownem osiąga niskie obroty. W branży eventowej, turystycznej czy fitness oraz gastronomii przedsiębiorstwa nie mogą funkcjonować na normalnych warunkach. Dla uratowania tych sektorów konieczna jest dalsza pomoc państwa – zarówno ta następcza, jak i prewencyjna.

Niezbędna jest poprawa otoczenia regulacyjnego. Ten trudny dla gospodarki czas nie powinien być wykorzystywany na wprowadzanie zmian prawnych, powodujących po stronie przedsiębiorców jeszcze większe obowiązki czy dodatkowe koszty. Dlatego warto wrócić do Konstytucji Biznesu i przestrzegania zapisanych w niej zasad, takich jak: pewność prawa, deregulacja otoczenia prawnego oraz zasada proporcjonalności. Tutaj ponownie należy się powołać na konieczność działań prewencyjnych, chroniących otoczenie gospodarcze biznesu, np. polegających na zamrożeniu płacy minimalnej czy obniżce składek ZUS. Nawet przyjmując argument, że to są ogromne koszty dla budżetu państwa, warto iść tą drogą, bowiem utrzymanie firm na rynku i stworzenie warunków do powstawania nowych stanowi szansę na uzupełnienie luk fiskalnych w najbliższych latach.

ZDROWIE

W TARCZACH ANTYKRYZYSOWYCH

W ramach tarczy antykryzysowej w związku z przeciwdziałaniem COVID-19 w Polsce ogłoszona w Dzienniku Ustaw Rzeczypospolitej Polskiej ustawa z 31 marca 2020r. o zmianie niektórych ustaw w zakresie systemu ochrony zdrowia związanych z zapobieganiem, przeciwdziałaniem i zwalczaniem COVID-19 zmodyfikowała funkcjonowanie systemu ochrony zdrowia, zmieniając 14 różnych ustaw zdrowotnych.

Jednym z pięciu filarów pakietu tarczy antykryzysowej miało być wsparcie dla służby zdrowia, na które przeznaczone zostanie 7,5 miliarda zł. Zapowiadana kwota środków finansowych nie znalazła potwierdzenia w przygotowanych rozwiązaniach legislacyjnych. Natomiast na rządowych stronach internetowych możemy przeczytać, że 7,5 mld złotych zostało przeznaczonych na:

- 1.** zwiększenie finansowania działań związanych z walką ze skutkami koronawirusa SARS-CoV-2,
- 2.** rozszerzenie kanałów informacyjnych - (Telefoniczna Infolinia Pacjenta i Infolinia dla Lekarzy),
- 3.** rozwój infrastruktury - dofinansowanie rozbudowy infrastruktury,
- 4.** doposażenie systemu służby zdrowia (środki będą mogły być przeznaczone np. na dostosowanie placówek ochrony zdrowia do wymogów ustawy o dostępności i ochrony osób starszych, w tym budowę dziennych domów opieki medycznej - DDOM),
- 5.** cyfryzację systemu opieki zdrowotnej - zapewnienie dodatkowego finansowania cyfryzacji systemu opieki zdrowotnej [cyfryzacja obejmie m.in.: informatyzację podmiotów leczniczych, pilotaż e-usług NFZ czy rozbudowę szybkiego Internetu w 20 tys. placówek na terenach wiejskich].

Mimo wielu nowelizacji, żadna z ustaw dedykowana obszarowi zdrowia z pakietu tarcz antykryzysowych nie zawiera środków finansowych dla podmiotów leczniczych, które - w związku z obecną sytuacją - zmagają się i będą zmagać się z ogromnymi komplikacjami w postaci zwiększenia pracochłonności oraz drastycznego wzrostu kosztów funkcjonowania, w tym w szczególności zakupu wyposażenia i środków ochrony osobistej.

Niestety, rządowe propozycje dla systemu opieki zdrowotnej można uznać za zbyt skromne, a do tego ograniczające dostęp do świadczeń i w głównej mierze

dedykowane wyłącznie administracji rządowej i jej interesom – kolejno pojawiające się przepisy wyposażały poszczególnych ministrów i innych decydentów w różne uprawnienia:

- 1.** minister zdrowia uzyskał uprawnienie do przedłużenia okresu prawa do świadczeń zdrowotnych - przepis niestety został napisany w taki sposób, że budził wątpliwości, czy w sytuacji utraty pracy będzie zagwarantowane ubezpieczenie zdrowotne i tym samym dostęp do świadczeń opieki zdrowotnej przez cały okres epidemii (przepisy nie precyzują, na jaki okres i na jakich zasadach może nastąpić przedłużenie świadczeń opieki zdrowotnej),
- 2.** przyjęto rozwiązanie pozwalające NFZ zmieniać swój plan finansowy i przesuwać w nim środki - oznacza to niestety, że w miarę rozwoju epidemii więcej pieniędzy przeznaczonych zostanie na leczenie zakażenia COVID-19, ale stanie się to kosztem innych świadczeń medycznych (do tego dochodzi brak obowiązku przeprowadzania konkursów ofert i rokowań w okresie stanu zagrożenia epidemicznego lub stanu epidemii),
- 3.** wojewodów uprawniono do powoływania lekarzy i lekarzy-dentystów do stwierdzania pozaszpitalnych zgonów osób podejrzanych o zakażenie lub zakażonych wirusem SARS-CoV-2 (wojewoda może więc na lekarzy nałożyć nowe obowiązki, ale przepis całkowicie pomija kwestię gratyfikacji finansowej),
- 4.** wyłączono z egzekucji długów te pieniądze szpitali, które są przeznaczone na świadczenia opieki zdrowotnej, w tym świadczenia transportu sanitarnego, wykonywane w związku z przeciwdziałaniem COVID-19 (przepis miałby sens, gdyby było wiadomo, po czym sprawdzić, czy faktycznie dane pieniądze na koncie zadłużonego szpitala są przeznaczone na przeciwdziałanie COVID-19, jednak tego mechanizmu w ustawie nie ma),
- 5.** zaostorzono odpowiedzialność karną personelu medycznego - przepis ten wywołał istotne obawy wśród personelu medycznego i może mieć negatywny wpływ na losy pacjentów [23 czerwca 2020 roku w Dzienniku Ustaw została opublikowana ustawa z dnia 19 czerwca 2020 r. o dopłatach do oprocentowania kredytów bankowych udzielanych przedsiębiorcom dotkniętym skutkami COVID-19 oraz o uproszczonym postępowaniu o zatwierdzenie układu w związku z wystąpieniem COVID-19; wśród szeregu zmian wprowadzanych ustawą dokonano także zmiany art. 37a Kodeksu karnego, który dotyczy możliwości zastąpienia kary pozbawienia wolności karami ograniczenia wolności lub grzywny; trudno znaleźć przykłady, w jakim zakresie wprowadzona zmiana mogłaby wpłynąć pozytywnie na wykonywanie zawodów medycznych

i czym jest uzasadniona, mając na uwadze fakt, że zdecydowana większość przypadków, w których rozpatrywana jest odpowiedzialność medyków, dotyczy czynów nieumyślnych; trudno też uzasadnić, że za nieumyślne działanie skutkujące ciężkim powikłaniem przy próbie ratowania pacjenta personel medyczny miałby trafiać do więzienia),

- 6.** utrzymano w mocy wykazy refundowanych produktów leczniczych, środków spożywczych specjalnego przeznaczenia żywieniowego i wyrobów medycznych, obowiązujące na dzień 1 marca 2020 r. do dnia 31 sierpnia 2020 r. – w konsekwencji te produkty, co do których decyzje administracyjne kończyły się przed dniem 1 lipca 2020 r., były refundowane do dnia 31 sierpnia (w odniesieniu natomiast do decyzji o objęciu refundacją wydanych do dnia wejścia w życie ustawy COVID-19, które obowiązywać miały od 1 maja 2020 r., termin wejścia w życie ustalony został na dzień 1 września 2020 r.),
- 7.** uprawnienie dla ministra zdrowia do ustalenia, w drodze obwieszczenia, maksymalnych cen dla leków [zarówno tych dostępnych bez recepty - OTC], jak i wydawanych z przepisu lekarza – Rp], wyrobów medycznych, środków spożywczych specjalnego przeznaczenia żywieniowego, produktów biobójczych oraz surowców farmaceutycznych, które mogą być wykorzystane w związku z przeciwdziałaniem COVID-19 lub w sytuacji zagrożenia braku dostępności na terytorium Rzeczypospolitej Polskiej w związku z COVID-19,
- 8.** minister właściwy do spraw gospodarki zyskał uprawnienie do wydania rozporządzenia w porozumieniu z ministrem właściwym do spraw zdrowia oraz rolnictwa i rozwoju wsi [jego przedmiotem miało być określenie maksymalnych cen lub marż hurtowych i detalicznych stosowanych w sprzedaży towarów lub usług mających istotne znaczenie dla ochrony zdrowia lub bezpieczeństwa ludzi lub kosztów utrzymania gospodarstw domowych],
- 9.** minister zdrowia został uprawniony do wydania obwieszczenia ograniczającego ilość produktu leczniczego, wyrobu medycznego lub środka spożywczego specjalnego przeznaczenia żywieniowego, przypadających na jednego pacjenta,
- 10.** do przepisów Prawa farmaceutycznego został dodany kolejny obowiązek, tym razem dla dwóch jeszcze innych kategorii podmiotów (w przypadku hurtowni farmaceutycznych – do sprzedaży produktów leczniczych, środków spożywczych specjalnego przeznaczenia żywieniowego oraz wyrobów medycznych, które minister zdrowia może określić w kolejnym wykazie, wyłącznie do innych hurtowni farmaceutycznych, aptek, punktów aptecznych oraz zakładów leczniczych podmiotów leczniczych, działających na teryto-

rium Polski; a w przypadku producentów lub importerów wyrobów medycznych lub środków spożywczych specjalnego przeznaczenia żywieniowego – do zbywania tych produktów wyłącznie do hurtowni farmaceutycznych; w obu przypadkach ustawodawca również zdecydował się zmotywować przedsiębiorców do przestrzegania przepisów karą pieniężną w wysokości 5 mln złotych].

Podsumowując, najważniejsze jest tworzenie rozwiązań organizacyjno-prawnych, dających nam wszystkim, w tym i personelowi medycznemu, poczucie bezpieczeństwa. Niestety, politycy tworzą regulacje, które nie do końca przekładają się na korzyści i bezpieczeństwo zdrowotne, a wręcz przeciwnie – mogą mieć niekorzystny wpływ na pacjentów oraz rynek medyczny. Należy też pamiętać o tym, że za każdym nowymi przepisami idą wewnętrzne procesy organizacyjne, które mają na celu dostosowanie się do nadchodzących zmian. A gdy jeszcze wraz z ograniczeniami w prowadzeniu działalności wprowadzane są bardzo wysokie kary finansowe oraz kary pozbawienia wolności, to obawy nas wszystkich stają się jeszcze większe.

PROCES LEGISLACYJNY

KALENDARIUM

Marzec

Kwiecień

26 28
27 31

8
7

16 18
17

28 30
29

Tarcza antykrzysowa 1.0

Rządowy projekt ustawy o zmianie niektórych ustaw w zakresie systemu ochrony zdrowia związanych z zapobieganiem, przeciwdziałaniem i zwalczaniem COVID-19

- projekt został wysłany do RDS 26 marca o godz. 8.32,
- 26 marca Rada Ministrów przyjmuje projekt,
Uwaga: brak oficjalnych konsultacji społecznych!!!
- 27 marca – I, II i III czytanie projektu w Sejmie + autopoprawka ok. 50 stron przepisów bez związku z ochroną miejsc pracy [druk nr 299 i 299-A],
- 28 marca nad ranem [o godz. 6.19] Sejm uchwała tarczę [wraz z wrzutką poselską dotyczącą RDS],
- 31 marca Senat przyjmuje ustawę z poprawkami, Sejm rozpatruje stanowisko Senatu, uchwalenie ustawy i podpisanie jej przez Prezydenta,
- 1 kwietnia tarcza wchodzi w życie.

Tarcza antykrzysowa 2.0

Rządowy projekt ustawy o szczególnych instrumentach wsparcia w związku z rozprzestrzenianiem się wirusa SARS-CoV-2

- 7 kwietnia projekt wpłynął do Sejmu [druk nr 330],
- 7 kwietnia pierwsze czytanie na posiedzeniu Sejmu,
- 8 kwietnia II i III czytanie, uchwalenie ustawy,
- 16 kwietnia Senat przyjmuje stanowisko [zgłasza poprawki],
- 16 kwietnia Sejm przyjmuje część poprawek,
- 17 kwietnia Prezydent RP podpisuje ustawę, publikacja w Dzienniku Ustaw,
- 18 kwietnia przepisy wchodzi w życie.

Maj

14 16
15

22

28
27

4

Tarcza antykryzysowa 3.0

Rządowy projekt ustawy o zmianie niektórych ustaw w zakresie działań osłonowych w związku z rozprzestrzenianiem się wirusa SARS-CoV-2

- 28 kwietnia projekt wpłynął do Sejmu (druk nr 344) od razu z autopoprawką (druk nr 344-A),
- 29 kwietnia I czytanie na posiedzeniu Sejmu,
- 30 kwietnia II i III czytanie, uchwalenie ustawy,
- 14 maja stanowisko Senatu (zgłasza poprawki),
- 14 maja Sejm przyjmuje część poprawek,
- 15 maja Prezydent RP podpisuje ustawę, publikacja w Dzienniku Ustaw,
- 16 maja przepisy wchodzą w życie.

Czerwiec

18 22 24
19**Tarcza antykryzysowa 4.0**

Rządowy projekt ustawy o dopłatach do oprocentowania kredytów bankowych udzielanych na zapewnienie płynności finansowej przedsiębiorcom dotkniętym skutkami COVID-19 oraz o zmianie niektórych innych ustaw

- 22 maja projekt wpłynął do sejmu (druk nr 382 + autpoprawka 382A),
- 27 maja I czytanie,
- 28 maja II czytanie,
- 4 czerwca III czytanie,
- 18 czerwca stanowisko Senatu,
- 19 czerwca uchwalenie ustawy,
- 22 czerwca podpisanie przez Prezydenta RP,
- 24 czerwca przepisy wchodzą w życie.



LEGISLACJA NA TARCZY

Należy podkreślić, że rozwiązania antykryzysowe były konsultowane z partnerami społecznymi w ramach Rady Dialogu Społecznego w sposób bardzo ograniczony. Wynika to wprost z przedstawionego wcześniej kalendarium - stanowienie prawa w takim tempie ma swoją cenę. Jest nią brak konsultacji, a przez to brak dogłębnego zrozumienia potrzeb pracodawców oraz pracowników. O ile jeszcze rozwiązania „pierwszej tarczy” pozwolono partnerom społecznym ocenić przed ich skierowaniem do Sejmu, to spośród setek, a może i tysięcy uwag strona rządowa uwzględniła bardzo niewiele. Z opóźnieniem wprowadzono to, co biznes postulował od początku - zawieszenie pobierania składek na ubezpieczenia społeczne. W ogóle nie skorzystano zaś z instrumentów podatkowych.

Rozwiązania przyjęte w tarczach antykryzysowych cechują się w większości dużym poziomem biurokracji, co czasem przekładało się na wielotygodniowe opóźnienia w przyznaniu środków pomocowych. Dopiero tarcza finansowa PFR została skonstruowana w sposób bardziej przyjazny dla przedsiębiorców, umożliwiając szybki dostęp do wsparcia finansowego. Niestety, nawet w przypadku tarczy finansowej nie ustrzeżono się błędów, przy czym najpoważniejszy dotyczył definicji przedsiębiorcy, który mógł ubiegać się o wsparcie.

Wielu spośród powyższych błędów można było uniknąć, gdyby poważnie potraktowano dialog społeczny oraz przeprowadzono rzetelne konsultacje z przedstawicielami pracodawców oraz pracowników. Wszyscy jesteśmy zainteresowani tym samym - ochroną miejsc pracy oraz przedsiębiorstw.

ZAMACH NA RDS

W pierwszej tarczy antykryzysowej wrzutką poselską wprowadzono niespodziewaną i niebezpieczną zmianę dotyczącą funkcjonowania Rady Dialogu Społecznego. Zgodnie z nią Prezes Rady Ministrów może (w czasie stanu epidemii lub stanu zagrożenia epidemicznego) odwołać członka Rady w przypadku: utraty zaufania, związanej z informacją dotyczącą pracy, współpracy lub pełnienia służby w organach bezpieczeństwa państwa, a także sprzeniewierzenia się działaniom Rady w taki sposób, który skutkowałby brakiem możliwości prowadzenia przejrzystego, merytorycznego i regularnego dialogu organizacji pracowników i pracodawców oraz strony rządowej. Ponadto zmienione przepisy zakładają, że członkostwo w Radzie wygasa w przypadku złożenia niezgodnego z prawdą oświadczenia lustracyjnego.

Reprezentatywne organizacje partnerów społecznych uczestniczące w pracach RDS uznały powyższą regulację za zamach na autonomię RDS, autonomię partnerów społecznych i dialog społeczny. Stwierdziły, że wprowadzone przepisy naruszają zasadę praworządności, zawartą w art. 7 Konstytucji RP. Jednak przede wszystkim stanowią brutalną ingerencję w autonomię stron dialogu społecznego – związków zawodowych i organizacji pracodawców, gwarantowaną przez ustawodawstwo krajowe, europejskie oraz międzynarodowe, w tym m.in. art. 3 Konwencji Międzynarodowej Organizacji Pracy nr 87 dotyczącej wolności związkowej i ochrony praw związkowych. Zgodnie z nim władze publiczne powinny powstrzymać się od wszelkich interwencji, które ograniczałyby prawo organizacji pracowników i pracodawców do swobodnego wybierania swoich przedstawicieli. W ocenie partnerów społecznych koncepcja, aby w trakcie kryzysu zdrowotnego oraz powiązanego z nim kryzysu społeczno-gospodarczego Prezes Rady Ministrów – będący reprezentantem większości sejmowej – dokonywał samodzielnie i na podstawie w pełni uznaniowych przesłanek zmian w składzie Rady Dialogu Społecznego, jest całkowicie nie do przyjęcia. Ponadto kryteria zawarte w art. 46 ustawy dotyczące „utraty zaufania” czy „sprzeniewierzenia się działaniom Rady” są tak szerokie i nieprecyzyjne, że dają premierowi całkowitą swobodę co do ich interpretacji. Użyte przez ustawodawcę sformułowanie „utraty zaufania związanej z informacją dotyczącą pracy, współpracy lub pełnienia służby w organach bezpieczeństwa państwa” bez uprzedniego przeprowadzenia postępowania wyjaśniającego oraz ewentualnego postępowania sądowego jest sprzeczne z zasadą domniemania niewinności oraz narusza pod-

stawowe gwarancje konstytucyjne, takie jak prawo do bezstronnego postępowania sądowego. Tym samym narusza także zasadę podziału władzy, ponieważ organ władzy wykonawczej wyręczałby sądy.

Partnerzy społeczni kategorycznie sprzeciwili się, aby Prezes Rady Ministrów mógł de facto wyznaczać, kto może reprezentować autonomiczne podmioty w pracach Rady Dialogu Społecznego, a kto nie. Narusza to zasadę samorządności organizacji oraz rozdziału państwa od podmiotów i inicjatyw prywatnych. Ponadto zaufanie mogą utracić gremia, które daną osobę wskazały do prac Rady. Partnerzy społeczni stanowczo nie zgodzili się na tego rodzaju ingerencję zewnętrzną w skład niezależnego, eksperckiego ciała, prowadzącego dialog i zapewniającego współpracę partnerów społecznych – zgodnie z art. 20 Konstytucji RP.

Wprowadzanie tego rodzaju zmian w ramach tzw. tarczy antykryzysowej partnerzy społeczni uznali za karygodne. Ustawa, której celem miała być ochrona miejsc pracy, jednocześnie uderzała w tych, którzy reprezentują pracowników i pracodawców. Uderzyła w dialog społeczny oraz zniweczyła zaufanie partnerów społecznych do strony rządowej.

Warto zauważyć, że Prezydent RP wystąpił do Trybunału Konstytucyjnego o zbadanie zgodności przedmiotowej nowelizacji z Konstytucją RP. Do tego postępowania przyłączył się również Rzecznik Praw Obywatelskich, który stoi na stanowisku, iż wprowadzona regulacja narusza zasadę zaufania obywateli do państwa i prawa, a także zasadę równości i równowagi pomiędzy uczestnikami dialogu społecznego. Aktualnie partnerzy społeczni oczekują na wyrok TK w powyższej sprawie.

PROPOZYCJE PRACODAWCÓW RP DO TARCZ ANTYKRYZYSOWYCH:

- Uelastycznienie instrumentów pomocowych i warunków korzystania z nich,
- Umożliwienie pracodawcom samodzielnego wprowadzenia przestoju i obniżonego wymiaru czasu pracy (bez konieczności zawarcia porozumienia ze stroną związkową),
- Większa swoboda po stronie pracodawców przy korzystaniu z obniżonego wymiaru czasu pracy (odejście od sztywnego limitu obniżenia czasu pracy o 20%),
- Wydłużenie okresu rozliczeniowego czasu pracy co najmniej do 18 miesięcy,
- Doprecyzowanie przepisu dotyczącego pracy zdalnej (co częściowo zrealizowano w ramach tarczy 4.0.),
- Instrumenty pomocowe powinny mieć charakter okresowy (co najmniej 6-miesięczny), a nie incydentalny,
- Wsparcie powinno objąć również dużych przedsiębiorców, a nie być dedykowane przede wszystkim sektorowi MŚP,
- Rozszerzenie kręgu uprawnionych do skorzystania ze zwolnienia z opłacanych składek,
- Przejęcie przez ZUS wypłaty świadczeń chorobowych już od pierwszego dnia choroby pracownika (a nie dopiero po 33 dniach),
- Szersze wsparcie związane z zatrudnianiem cudzoziemców,
- Skierowanie wsparcia także do samozatrudnionych.

POSTULATY

Z OBSZARU OCHRONY ZDROWIA

Aby możliwe było utrzymanie dotychczasowej bazy podmiotów wykonujących działalność leczniczą i tym samym zapewnienie w wystarczającym stopniu dostępu pacjentów do świadczeń zdrowotnych, w tym również po okresie pandemii, niezbędnie jest wprowadzenie następujących rozwiązań:

1. w zakresie zabezpieczenia pracowników medycznych i pacjentów:

- zwiększenie liczby testów dla pacjentów oraz personelu medycznego,
- stworzenie specjalnych warunków pracy dla personelu medycznego poprzez zabezpieczenie w środki ochrony osobistej oraz środki dezynfekcyjne,

2. w zakresie rozwiązań ekonomicznych w trakcie trwania pandemii:

- określenie i zapewnienie środków pomocowych dla podmiotów leczniczych, które w związku z obecną sytuacją zmagają się z ogromnymi komplikacjami w zakresie zwiększenia pracochłonności, drastycznego wzrostu kosztów funkcjonowania, w tym w szczególności zakupu wyposażenia, środków ochrony itp.,
- uruchomienie systemu dopłat do czynszów najmu w wysokości co najmniej 50% miesięcznego czynszu przez okres trwania pandemii,
- zwolnienie z opłacania proporcjonalnie obliczonej części składki na obowiązkowe ubezpieczenie OC podmiotu wykonującego działalność leczniczą za szkody będące następstwem udzielania świadczeń zdrowotnych albo niezgodnego z prawem zaniechania udzielania świadczeń zdrowotnych,
- stworzenie specjalnego programu preferencyjnych kredytów gwarantowanych przez Bank Gospodarstwa Krajowego,

3. w zakresie rozwiązań dotyczących ochrony zatrudnienia:

- zwolnienie z obowiązku opłacania składek na ubezpieczenie społeczne i zdrowotne w czasie trwania pandemii również podmiotów zatrudniających więcej niż 9 pracowników,
- umożliwienie podmiotom leczniczym ubiegania się o instrumenty wsparcia przewidziane w pakiecie ustaw „tarcza antykryzysowa” bez konieczności udowodnienia spadku przychodu czy sprzedaży usług,

- niezwykle istotna w utrzymaniu placówek mających kontrakt z NFZ jest decyzja dająca możliwość zaliczkowego (comiesięcznego) rozliczania świadczeń medycznych w wysokości 1/12 kontraktu rocznego [trzeba jednak pamiętać, że bez umorzenia min. 60% wartości tych zaliczek po ustaniu epidemii podmioty te nie będą miały fizycznej i ekonomicznej możliwości wypracowania lub zwrotu wartości pobranych środków].

POSTULATY PRACODAWCÓW RP

Pracodawcy RP w proponowanych postulatach zwracali uwagę na konieczność uelastyczenia niektórych rozwiązań i zmniejszenia obciążeń po stronie przedsiębiorców.

W obliczu kryzysu, którego skutków nie sposób jeszcze przewidzieć, rozwiązania powinny uwzględniać dalszą perspektywę. Pandemia wywołała spowolnienie gospodarcze, które nie skończy się z dnia na dzień. Dlatego apelowaliśmy o podniesienie nakładów finansowych dla przedsiębiorców przy jednoczesnym zachowaniu stabilności finansowej państwa. Przejęcie przez ZUS wypłaty zasiłków chorobowych w całości z pewnością odciążałoby przedsiębiorców, a oszczędzone środki pomogłyby w walce z pandemią. Również uelastyczenie sposobu organizacji pracy w wielu obszarach, m. in. poprzez wydłużenie okresu rozliczeniowego, a także odejście od sztywnych limitów obniżania czasu pracy, doprowadziłoby do optymalizacji kosztów. Nie obciążałoby to pracowników. Prędzej odroczyłoby wypłatę należności ze stosunku pracy. Przedsiębiorcy nie mogą i nie są w stanie wziąć na siebie bezpieczeństwa ekonomicznego kraju. Dlatego bardzo ważną rolę odgrywa polityka rządu, dotycząca walki z pandemią. Ustalanie tej polityki powinno nastąpić przy udziale ekspertów z różnych dziedzin, przede wszystkim lekarzy specjalistów, przedsiębiorców oraz pracowników.

WRZUTKI W TARCZACH

W ramach tarcz antykrzysowych wprowadzono do polskiego systemu prawnego wiele nowych przepisów, a setki innych znowelizowano. Niestety, w obu tych grupach znalazła się pokaźna liczba przepisów, które nie dotyczą pomocy dla pracodawców ani pracowników. Charakter tych zmian był różny - bywały zmiany nieistotne, a innym razem pojawiały się znaczące. Kilka spośród tych ostatnich postanowiliśmy zebrać w jednym miejscu i pokazać Czytelnikom. Naszym zdaniem takie rozwiązania nie powinny być doklejane czy też wrzucane do ustaw dedykowanych zwalczaniu kryzysu ekonomicznego, będącego efektem pandemii koronawirusa.

Ograniczenie pozaodsetkowych kosztów kredytu konsumenckiego (tarcza 1.0), które uderzyło w branżę pożyczkową i utrudniło dostęp do finansowania w sytuacji, gdy gospodarka wchodziła w fazę zamrożenia (lockdownu).

Administracyjne kary pieniężne (do 5 mln zł) za stosowanie cen lub marż na określone produkty, wyższych niż wynika to z obwieszczenia ministra właściwego do spraw zdrowia. Możliwość wprowadzenia cen maksymalnych przewiduje tarcza 1.0, natomiast tarcza 2.0 wprowadza kary pieniężne za stosowanie cen wyższych niż maksymalne.

Głosowanie korespondencyjne (tarcza 1.0), czyli zmiana trybu przeprowadzenia wyborów prezydenckich ze stacjonarnego na korespondencyjny dla osób przebywających w kwarantannie bądź tych, które ukończyły 60 lat.

Powszechne wybory korespondencyjne (tarcza 2.0) - organizacja wyborów prezydenckich w całości w trybie korespondencyjnym, za pośrednictwem Poczty Polskiej. Udostępnienie Poczcie Polskiej danych obywateli z bazy PESEL oraz rejestrów właściwych organów, w tym samorządowych.

Zamach na RDS, o którym mowa na str. 52.

Dzień wolny od pracy na podstawie rozporządzenia premiera (tarcza 2.0).
- w przypadku ogłoszenia stanu zagrożenia epidemicznego lub stanu epidemii dniem wolnym od pracy jest także dzień określony przez Prezesa Rady Ministrów w drodze rozporządzenia. Jak dotąd, premier nie skorzystał z tego uprawnienia.

Cięcia w administracji - tarczą 2.0 wprowadzono możliwość zwolnień w administracji rządowej oraz w instytucjach, takich jak: ZUS, KRUS czy NFZ. Uchwalono znaczące zmiany w zatrudnieniu urzędników i pracowników administracji państwowej. Wprowadzenie mniej korzystnych warunków zatrudnienia (w praktyce – obniżki płac lub redukcji świadczeń wynikających ze stosunku pracy) będzie możliwe na podstawie rozporządzenia. Zostanie ono wydane, gdy zajdzie jedna z dwóch przesłanek – albo deficyt budżetowy okaże się wyższy od wcześniej planowanego, albo dług publiczny gwałtownie wzrośnie.

Korzystanie ze stron internetowych bez wpływu na limit transmisji danych (tarcza 2.0). Korzystanie przez abonenta ze stron internetowych jednostek sektora finansów publicznych lub innych stron internetowych, określonych w wykazie prowadzonym przez ministra właściwego do spraw informatyzacji, nie wpływa na wykorzystanie przez abonenta limitu transmisji danych w ramach wybranego przez abonenta pakietu, chyba że abonent przebywa poza granicami kraju i korzysta z tych stron podczas korzystania z usług roamingu międzynarodowego.

Odwołanie Prezesa Urzędu Komunikacji Elektronicznej, zmiana procedury jego wyboru i unieważnienie aukcji na częstotliwości niezbędne do wdrożenia sieci 5G w Polsce (tarcza 3.0).

Wprowadzenie opłaty od serwisów VOD - audiowizualnej usługi medialnej na żądanie (tarcza 3.0). Wysokość tej opłaty to 1,5% przychodu uzyskanego z tytułu opłat za dostęp do udostępnianych publicznie audiowizualnych usług medialnych na żądanie albo przychodu uzyskanego z tytułu emisji przekazów handlowych, jeżeli ten przychód w danym okresie rozliczeniowym jest wyższy.

Zmiana Kodeksu wykroczeń i wprowadzenie kar za nieuprawnione włączenie się w transmisję danych prowadzoną przy użyciu systemu teleinformatycznego, jej utrudnianie lub udaremnianie (tarcza 4.0) - kara w wysokości 1 tys. zł. Wprowadzenie mechanizmu kontroli i ewentualnego wstrzymywania przejęć przedsiębiorców przez podmioty zagraniczne (tarcza 4.0). Dotyczy to podmiotów z określonych branż i sektorów gospodarki (np. wytwarzania energii elektrycznej, produkcji chemikaliów, przetwórstwa mięsa, opracowania oprogramowania potrzebnego m.in. do sterowania elektrowniami czy obsługi szpitalnych systemów informatycznych). Ich nabywanie przez podmioty spoza Unii Europejskiej oraz OECD będzie podlegało kontroli Urzędu Ochrony Konkurencji i Konsumentów, który może takie przejęcie zablokować.

ROZWIĄZANIA POMOCOWE SPOZA TARCZ ANTYKRYZYSOWYCH



Dodatek solidarnościowy

Mogły z niego skorzystać osoby, którym po 15 marca 2020 r. pracodawca rozwiązał umowę o pracę lub uległa ona rozwiązaniu po upływie czasu, na który została zawarta. Dodatek solidarnościowy w wysokości 1400 zł przysługiwał za okres nie dłuższy niż od 1 czerwca do 31 sierpnia br., jednak nie wcześniej niż za miesiąc, w którym został złożony wniosek. Warunkiem otrzymania dodatku solidarnościowego było też podleganie ubezpieczeniom społecznym z tytułu umowy o pracę przez łączny okres co najmniej 60 dni w 2020 r. Świadczenie przysługiwało również bezrobotnym już zarejestrowanym w urzędzie pracy (w takiej sytuacji urząd pracy zawieszał dotychczas wypłacany zasiłek dla bezrobotnych lub stypendium wypłacane na szkolenia oraz podnoszenie kwalifikacji).

Według stanu na 31 sierpnia 2020 r. ZUS zrealizował 141 tys. wniosków o dodatek solidarnościowy na łączną kwotę 305 mln zł.



Polski Bon Turystyczny

To jednorazowe świadczenie w wysokości 500 zł na dziecko + dodatkowe 500 zł, jeśli dziecko jest niepełnosprawne, do wykorzystania w terminie do 31 marca 2022 r. na imprezy turystyczne lub usługi hotelarskie. Bon przysługuje w postaci elektronicznej, a nie gotówkowej i nie można wymieniać go na gotówkę.

Prace nad projektem toczyły się w środku kampanii wyborczej na Prezydenta RP i trudno nie odnieść wrażenia, że względy polityczne przeważały tu nad względami ekonomicznymi. Nie ulega wątpliwości, że przedsiębiorcy z szeroko rozumianej branży turystycznej (m.in. przewoźnicy, przewodnicy, hotelarze, organizatorzy wycieczek, biura podróży) ponieśli istotne straty w związku z ograniczeniem swojej działalności (oraz spadkiem zainteresowania ofertami turystycznymi). W tej sytuacji potrzebna jest kompleksowa pomoc państwa. Nie jest nią jednak z pewnością bon turystyczny, który co najwyżej w niewielkim stopniu - i tylko wybranym przedsiębiorcom - częściowo wyrówna poniesione straty. Koszt realizacji bonu turystycznego to nie więcej niż 4 mld zł - kwota, którą można było przeznaczyć na bardziej przemyślane wsparcie przedsiębiorców z branży turystycznej.

Według stanu na 7 października br. wykorzystano 310 tys. bonów do transakcji na kwotę 220 mln.



Tarcza turystyczna

To umowna nazwa ustawy o zmianie ustawy o szczególnych rozwiązaniach związanych z zapobieganiem, przeciwdziałaniem i zwalczaniem COVID-19, innych chorób zakaźnych oraz wywołanych nimi sytuacji kryzysowych oraz niektórych innych ustaw. Zgodnie z zapowiedziami przedstawicieli rządu, po uchwaleniu czterech tarcz antykryzysowych w okresie marzec-czerwiec br. w kolejnych miesiącach można spodziewać się co najwyżej rozwiązań dedykowanych poszczególnym branżom czy sektorom gospodarki. Swojej tarczy doczekała się szeroko rozumiana turystyka (w tym przemysł spotkań i wydarzeń) głęboko dotknięta skutkami pandemii, która w wielu przypadkach doprowadziła do gwałtownego spadku przychodów i wstrzymania działalności. W ustawie przewidziano m.in. możliwość zwolnienia ze składek ubezpieczenia społeczne na okres 3 miesięcy, wsparcie dla przedsiębiorców prowadzących działalność w ramach określonych kodów PKD, powołanie specjalnego Funduszu Pomocowego (stanowiącego swoiste ubezpieczenie na przyszłość). Skala wsparcia w ramach tarczy turystycznej nie jest zbyt duża, a do tego ograniczona podmiotowo (przez kody PKD). Poprawki senackie poszerzyły krąg podmiotów uprawnionych do pomocy i zwiększyły zakres wsparcia. Sejm nie przychylił się jednak do poprawek Senatu.

6,2 mln złotych – wypłacona kwota świadczeń postojowych i dodatkowych świadczeń postojowych [wg stanu na 4.11.2020 r.].

38,2 mln zł – kwota umorzonych składek za lipiec, sierpień i wrzesień [wg stanu na 4.11.2020 r.].

PODSUMOWANIE

Epidemia wirusa SARS-CoV-2, wywołującego chorobę zwaną COVID-19, uderzyła w Polskę tak samo, jak w większość państw świata. Podobne są też konsekwencje społeczno-ekonomiczne oraz sposoby radzenia sobie z tym kryzysem. Efektem wiosennego lockdownu było istotne spowolnienie gospodarcze, które - przynajmniej na razie - nie przełożyło się na znaczący wzrost stopy bezrobocia. Nie oznacza to, że pracownicy i pracodawcy nie odczuli skutków zamrożenia gospodarki, a następnie jej odmrażania - z zachowaniem reżimu sanitarnego.

W chwili, gdy powstaje niniejszy raport, liczba zachorowań w Polsce dynamicznie wzrasta - według przedstawionego przez rząd (wreszcie!) na razie wstępnego schematu scenariuszy postępowania w zależności od liczby zachorowań znajdujemy się na granicy lockdownu [bądź, jak nazywa to rząd, narodowej kwarantanny]. Jesienią chorych jest zdecydowanie więcej niż w okresie wiosennym i letnim. Istotnie większe jest także obciążenie systemu opieki zdrowotnej, co również było do przewidzenia. Powracają znane z wiosny ograniczenia, a niektóre branże są ponownie zamykane. Przełoży się to na kolejną falę problemów gospodarczych, a co za tym idzie - oczekiwanie na pomoc ze strony rządu. Pomoc ta powinna zostać przygotowana we współpracy z partnerami społecznymi - reprezentantami pracowników i pracodawców, tak aby w możliwie najlepszy sposób odpowiadać na potrzeby branż, których działalność jest ograniczana. W chwili pisania tego raportu nie możemy wskazać na przykłady tego wzorcowego postępowania, natomiast wskażemy na dwa przykłady tego, jak nie należy postępować. Nie można w piątek wieczorem ogłaszać, że od soboty zamknięte zostaną, tym bardziej po tym, jak przez cały tydzień rząd zapewniał, że sklepy meblowe pozostaną one otwarte. Nie można też w piątek po południu ogłaszać, że następnego dnia, tj. we Wszystkich Świętych i przez dwa kolejne dni również, zamknięte będą cmentarze. Postawiło to przecież handlarzy kwiatami czy zniczami w sytuacji bez wyjścia. Późniejsze obietnice pomocy oraz interwencyjny skup kwiatów to działania w trybie gaszenia pożaru - wystarczyło do niego po prostu nie dopuścić.

Mając za sobą doświadczenia z wiosny, rząd powinien być przygotowany na różne warianty rozwoju sytuacji epidemicznej i mieć opracowane konkretne scenariusze zamrażania oraz odmrażania życia społeczno-gospodarczego, by móc elastycznie reagować na wzrost i spadek liczby zachorowań. Instrumenty znane z tarcz antykryzysowych oraz tarczy finansowej, które opisaliśmy w niniejszym raporcie, powinny być zastosowane ponownie i skierowane do tych przedsiębiorców, których działalność

ność najbardziej cierpi w danym momencie z powodu sytuacji epidemicznej i nakładanych w związku z nią obostrzeń.

Na przedsiębiorcach nie może spoczywać odpowiedzialność za walkę z wirusem i ochronę miejsc pracy. To pracodawcy tworzą i utrzymują miejsca pracy, jednak ich liczba zależy od panującej sytuacji gospodarczej i prawnego otoczenia biznesu. Wszelkie koszty walki z pandemią muszą być tak rozłożone, aby nie naruszyć bezpieczeństwa ekonomicznego. Nie mogą one być przerzucane na firmy. Pomoc przewidziana w tarczach oczywiście nie mogła zrekompensować wszystkich poniesionych strat, jednak powinna uwzględniać dalszą perspektywę. Zabrakło działań prewencyjnych, które przygotowałyby firmy na drugą falę zakażeń. Warto też pamiętać, że to pracodawcy i pracownicy budują bazę finansów publicznych państwa. Bez ich udziału ochrona zdrowotna i ekonomiczna społeczeństwa nie będzie efektywnie realizowana. Dlatego w budowaniu rozwiązań antykryzysowych konieczna jest współpraca wszystkich partnerów społecznych.

Ścisłej ujmując, plany ewentualnościowe oraz rozwiązania skierowane do pracodawców i pracowników, dedykowane ochronie przedsiębiorstw i miejsc pracy, powinny być na bieżąco wypracowywane w dialogu z partnerami społecznymi na forum Rady Dialogu Społecznego. Przez ponad pół roku trwania epidemii RDS była przez rząd wykorzystywana w bardzo niewielkim stopniu, a konsultacje nad mechanizmami wsparcia w najlepszym przypadku ograniczono najczęściej były po prostu iluzoryczne. Wyrażamy nadzieję, że ten stan ulegnie zmianie i przedstawiciele pracodawców oraz pracowników zostaną przez stronę rządową zaproszeni do autentycznego i konstruktywnego dialogu. W chwili największej niepewności gospodarczej od czasów transformacji ustrojowo-ekonomicznej współpraca strony społecznej i rządu powinna być czymś oczywistym.



Autorzy



Pracodawcy RP
Rok założenia 1989

Autorzy



Łukasz Czucharski
Centrum Monitoringu Legislacji
Pracodawców RP



Katarzyna Siemienkiewicz
Centrum Monitoringu Legislacji Pracodawców RP
Ekspert ds. prawa pracy



dr Sławomir Dudek
Główny Ekonomista Pracodawców RP



Piotr Wołejko
Centrum Monitoringu Legislacji Pracodawców RP
Ekspert ds. prawa pracy



Beata Rorant
Centrum Monitoringu Legislacji
Pracodawców RP
Ekspert ds. prawa pracy



Wioletta Żukowska-Czaplicka
Centrum Monitoringu Legislacji Pracodawców RP
Ekspert ds. prawa pracy



Redakcja:
Wojciech Dąbrówka
Dyrektor Departamentu Komunikacji
i Marketingu Pracodawców RP



Projekt graficzny
www.pixelscantalk.com



Pracodawcy RP
Rok założenia 1989